

Estado do Rio Grande do Sul
MUNICÍPIO DE BENTO GONÇALVES
PODER EXECUTIVO

LEI MUNICIPAL Nº 6.023, DE 15 DE DEZEMBRO DE 2015.

INSTITUI O PLANO MUNICIPAL DE
TURISMO DE BENTO GONÇALVES.

GUILHERME RECH PASIN, Prefeito Municipal de Bento
Gonçalves,

Faço saber que a Câmara Municipal de Bento Gonçalves
aprovou e eu sanciono e promulgo a seguinte:

Art. 1º É instituído o Plano Municipal de Turismo
constante no anexo, parte integrante desta lei, o qual contém a proposta do turismo do
Município de Bento Gonçalves, definindo as diretrizes, os objetivos e as metas, em
conformidade com o Plano Nacional de Turismo.

Parágrafo único – O Plano Municipal de Turismo terá
duração de 04 (quatro) anos, a contar de 01 de janeiro de 2015.

Art. 2º É de competência do Conselho Municipal de Turismo
de Bento Gonçalves proceder ao acompanhamento e às avaliações periódicas do Plano
Municipal de Turismo para sua implantação e operacionalização.

Art. 3º O Município divulgará o Plano Municipal de
Turismo para a população visando a participação no acompanhamento de sua
execução.

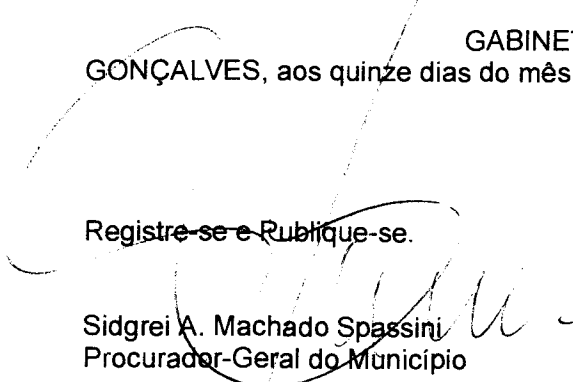
Art. 4º Esta lei será regulamentada por Decreto, no que
couber.

Art. 5º Revoga-se as disposições em contrário, em
especial a Lei Municipal nº 5.363, de 13 de setembro de 2011.

Art. 6º Esta lei entra em vigor na data de sua publicação,
e seus efeitos retroagem ao dia 01 de janeiro de 2015.

GABINETE DO PREFEITO MUNICIPAL DE BENTO
GONÇALVES, aos quinze dias do mês de dezembro de dois mil e quinze.


GUILHERME RECH PASIN
Prefeito Municipal


Registre-se e Publique-se.

Sidgrei A. Machado Spassini
Procurador-Geral do Município

Processo nº 11.119, de 16.10.2015.

Registrado (a) às fls. 054
e publicado (a)
Em 16/12/15

Bento Gonçalves

Plano de Turismo

Bento

SERRA GAÚCHA - BRASIL

Pura Inspiração

2015 - 2018

Ficha Técnica:

COORDENAÇÃO GERAL e REALIZAÇÃO:

Prefeitura Municipal de Bento Gonçalves

Guilherme Rech Pasin – Prefeito Municipal

Secretaria Municipal de Turismo

Gilberto Cristino Durante – Secretário Municipal de Turismo

Denise Holleben – Técnica

Isamara Beatriz Buhl - Técnica

APOIO TÉCNICO:

SEBRAE RS – Regional Serra Gaúcha

Emerson Bittencourt Moreira – Gestor de Turismo Uva e Vinho – Hortênsias

Consultor Técnico: Trajano Arantes de Oliveira

MENSAGEM DO PREFEITO MUNICIPAL DE BENTO GONÇALVES GUILHERME RECH PASIN

O turismo, nas últimas décadas, tem se apresentado como alternativa de desenvolvimento de cidades, regiões e países. O setor, se bem planejado, colabora com o desenvolvimento socioeconômico dos destinos, gera emprego e renda, fortalece a identidade local e contribui para a preservação dos bens naturais e histórico-culturais.

Em Bento Gonçalves, o turismo tem merecido a atenção de nosso governo, que, a partir de 2013, ampliou o apoio e investimento na atividade, com ações promocionais destinadas à captação de eventos, no desenvolvimento e na consolidação dos roteiros, instalação de equipamentos públicos de informação e atendimento a atividade turística, na concessão de incentivos fiscais voltados ao empreendedorismo com a finalidade de gerar benefícios econômicos, sociais e culturais para toda a população.

A fim de consolidar uma política de desenvolvimento do turismo, a Prefeitura de Bento Gonçalves, por meio da Secretaria Municipal de Turismo, apresenta o PLANO MUNICIPAL DE TURISMO – 2015/2018. O documento insere-se como instrumento do planejamento e da gestão do turismo local e busca, a partir da concepção metodológica, o desenvolvimento sustentável e integrado.

Mais que um documento de intenções, o Plano Municipal de Turismo pretende ser um instrumento, que, por meio de programas e metas, possa consolidar as ações do turismo local nos próximos quatro anos, estimulando a gestão compartilhada, para fortalecer o município como um dos principais destinos turísticos mundiais.

MENSAGEM DO SECRETÁRIO MUNICIPAL DE TURISMO DE BENTO GONÇALVES – GILBERTO CRISTINO DURANTE

Em 2007, O Ministério do Turismo selecionou 65 Destinos Indutores do Turismo Regional do país e o município de Bento Gonçalves compõe este seletivo grupo. Desde então o município tem trabalhado para se tornar cada vez mais competitivo, visando alcançar características e competências de um destino a ser comercializado no mercado internacional.

Para isso, possui um Grupo Gestor, formado por entidades parceiras que trabalham diretamente ligadas à atividade turística e possuem atribuições de planejamento e monitoramento das ações do destino, sendo estas realizadas de maneira transparente. Para ampliar a participação nas decisões que são tomadas, todo o trabalho desenvolvido pelo Grupo Gestor é analisado e aprovado pelo Conselho Municipal de Turismo – COMTUR.

Em 2015, foi realizada uma Oficina de Revisão e Planejamento, onde mais de 50 pessoas do "*Trade Turístico*" contribuíram com suas aspirações para o desenvolvimento do turismo. Esta oficina foi conduzida através da incorporação da metodologia do Estudo de Competitividade da Fundação Getúlio Vargas, de acordo com o Programa de Regionalização do Turismo do Ministério do Turismo. Após a realização da referida Oficina, o Conselho Municipal de Turismo e o Grupo Gestor realizaram conjuntamente a análise e aprovação de todas as propostas discutidas pelo *trade*.

Assim sendo, entende-se que o Plano Municipal de Turismo torna-se fundamental para o município formalizar este planejamento e a partir dele desenvolver as ações planejadas. O Plano Municipal de Turismo terá a abrangência de quatro anos (2015- 2018), devendo ser monitorado e avaliado anualmente, por meio da Oficina de Planejamento.

O Município, através do Plano Municipal de Turismo, poderá desenvolver com mais eficácia as ações em prol do turismo, o que possibilitará que a nossa competitividade seja reforçada e a referência de principal destino de

enoturismo do país seja mantida e ampliada e, além disso, que o objetivo de Bento Gonçalves ser o destino preferencial para a realização de eventos no estado do Rio Grande do Sul seja alcançado.

Gostaria de agradecer a todas as entidades, empreendedores e demais pessoas que participaram e contribuíram com a construção do Plano Municipal de Turismo de Bento Gonçalves.

MENSAGEM DO PRESIDENTE DO CONSELHO MUNICIPAL DE TURISMO – MOACIR MENEGOTTO

Continuamos firmes e fortes como Destino Indutor, graças ao planejamento, mas principalmente, pelas ações coordenadas pela SEMTUR, com a participação dos empreendedores, coordenadores das rotas, o *trade*, agências, em fim, todos que formam esta grande cadeia de produtos e serviços voltados ao turismo.

Não dá para deixar de lembrar que o turismo é a indústria sem chaminé. Faz bem a saúde de toda a comunidade. É claro que não devemos descuidar do rico ambiente em que vivemos.

Passada a euforia da copa, seguimos buscando visitantes nacionais e internacionais, com nossa natureza exuberante, cultura e força de trabalho de um povo incansável, dedicado ao enoturismo, e toda a cadeia de produtos e serviços que os cercam.

É na crise que se sobressaem as competências e, temos a convicção que neste momento, a atividade turística tem feito a diferença em Bento Gonçalves, razão pelo qual não podemos descuidar nos investimentos deste setor.

Nesse sentido, o Plano Municipal de Turismo representa um instrumento legal que serve como orientador e norteador para condução da atividade turística em Bento Gonçalves.

Lista de Figuras

Figura 1: Organograma da SEMTUR

Figura 2: Resultados Consolidados do Estudo de Competitividade 2014

Figura 3: Índices Infraestrutura Geral – Destino x Brasil: 2008-2014

Figura 4: Índices Acesso – Destino x Brasil: 2008-2014

Figura 5: Índices Serviços e Equipamentos Turísticos – Destino x Brasil: 2008-2014

Figura 6: Índices Atrativos Turísticos – Destino x Brasil: 2008-2014

Figura 7: Índices Marketing e Promoção do Destino – Destino x Brasil: 2008-2014
Figura 8: Índices Políticas Públicas – Destino x Brasil: 2008-2014

Figura 9: Índices Cooperação Regional – Destino x Brasil: 2008-2014

Figura 10: Índices Monitoramento – Destino x Brasil: 2008-2014

Figura 11: Índices Economia Local – Destino x Brasil: 2008-2014

Figura 12: Índices Capacidade Empresarial – Destino x Brasil: 2008-2014

Figura 13: Índices Aspectos Sociais – Destino x Brasil: 2008-2014

Figura 14: Índices Aspectos Ambientais – Destino x Brasil: 2008-2014

Figura 15: Índices Aspectos Culturais – Destino x Brasil: 2008-2014

Figura 16: Oficina de Planejamento do Turismo – Março 2015

Figura 17: Dimensões Analisadas

Figura 18: Planejamento do Turismo em Bento Gonçalves.

Figura 19: Reunião do COMTUR e GGDI – Junho 2015

Lista de Quadros

Quadro 1: Dados do Turismo 2002 – 2008

Quadro 2: Dados do Turismo 2009 – 2014

Quadro 3: Resultados Compilados do Estudo de Competitividade
2008/2009/2010

Quadro 4: Resultados Compilados do Estudo de Competitividade
2011/2013/2014

Quadro 5: Projetos cadastrados e em andamento

Quadro 6: Projetos cadastrados

Quadro 7: Segmentos âncoras de Bento Gonçalves

Quadro 8: Plano de ação

SUMÁRIO:

1. INTRODUÇÃO	14
2. DADOS SOCIOECONÔMICOS DO MUNICÍPIO	16
3. O TURISMO EM BENTO GONÇALVES	17
4. A SECRETARIA MUNICIPAL DE TURISMO	21
4.1 ORGANOGRAMA DA SECRETARIA MUNICIPAL DE TURISMO	21
4.2 PREMISSAS BÁSICAS.....	22
4.3 MISSÃO	22
4.4 VISÃO DE FUTURO PARA 2018.....	22
5. DESENVOLVIMENTO DA COMPETIVIDADE DO TURISMO NO DESTINO	23
5.1 ESTUDO DE COMPETITIVIDADE DOS 65 DESTINOS INDUTORES DO DESENVOLVIMENTO TURÍSTICO REGIONAL.....	23
5.1.1 Resumo das Análises.....	24
5.1.2 Balanço Geral – ECDI.....	26
5.2 RESULTADOS DAS ANÁLISES POR DIMENSÃO.....	26
5.2.1 Infraestrutura Geral	27
5.2.2 Acesso	28
5.2.3 Serviços e Equipamentos Turísticos.....	30
5.2.4 Atrativos Turísticos	33
5.2.5 Marketing e Promoção do Destino	35
5.2.6 Políticas Públicas	37
5.2.7 Cooperação Regional.....	39
5.2.8 Monitoramento	41
5.2.9 Economia Local	43
5.2.10 Capacidade Empresarial.....	44
5.2.11 Aspectos Sociais	45
5.2.12 Aspectos Ambientais	46
5.2.13 Aspectos Culturais	47
5.3 PROJETOS EM DESENVOLVIMENTO.....	49

6. METODOLOGIA	50
6.1 FLUXOGRAMA DO PROCESSO DE PLANEJAMENTO DO TURISMO DE BENTO GONÇALVES	52
7. PLANO MUNICIPAL DE TURISMO	53
7.1 SEGMENTOS ÂNCORAS DO TURISMO.....	53
7.2 MONITORAMENTO DAS AÇÕES DO PLANO MUNICIPAL DE TURISMO	55
7.3 ENTIDADES E INSTITUIÇÕES DO GRUPO GESTOR DO DESTINO INDUTOR DE BENTO GONÇALVES	56
7.4 ENTIDADES E INSTITUIÇÕES DO CONSELHO MUNICIPAL DE TURISMO DE BENTO GONÇALVES	56
8. PLANO DE AÇÃO	58
9. CONCLUSÃO	84
10. REFERÊNCIAS BIBLIOGRÁFICAS	85

Lista de Abreviaturas e Siglas

- AGERT – Associação Gaúcha das Emissoras de Rádio e Televisão
- ANSEEDITUR – Associação Nacional dos Secretários e Dirigentes de Turismo das Capitais e Destinos Turísticos
- APL – Arranjo Produtivo Local
- APROVALE – Associação dos Produtores de Vinhos Finos do Vale dos Vinhedos
- ASTURS – Associação dos Secretários e Dirigentes de Turismo do Rio Grande do Sul
- ATUASERRA – Associação de Turismo da Serra Nordeste
- BCB – Associação Bento Convention Bureau
- BR – Rodovia Federal
- CAT – Centro de Atendimento ao Turista
- CDL - Câmara de Dirigentes Lojistas
- CIC - Centro da Indústria, Comércio e Serviços
- COMPACH – Conselho Municipal de Patrimônio Histórico e Cultural
- COMTUR – Conselho Municipal de Turismo
- ECDI – Estudo de Competitividade dos Destinos Indutores
- EMATER/RS – Associação Riograndense de Empreendimentos de Assistência Técnica e Extensão Rural
- ETA – Estação de Tratamento de Água
- FCA - Fundação Casa das Artes
- FIMMA – Feira Internacional de Máquinas, Matérias-primas e acessórios para a indústria moveleira
- GGDI - Grupo Gestor do Destino Indutor
- GGIM - Gabinete de Gestão Integrada Municipal

ICCA - *International Congress and Convention Association*

IDH – Índice de Desenvolvimento Humano

IDHM – Índice de Desenvolvimento Humano Municipal

IFRS - Instituto Federal de Educação, Ciência e Tecnologia do Rio Grande do Sul

IPURB - Instituto de Pesquisa e Planejamento Urbano

ISS – Imposto Sobre Serviços de Qualquer Natureza

MCidades – Ministério das Cidades

MEsportes – Ministério do Esporte

MTUR – Ministério do Turismo

MUMO – Museu Nacional do Móvel

Nº - Número

OMT – Organização Mundial e Turismo

ONGs – Organizações Não Governamentais

OSCIPs - Organizações da Sociedade Civil de Interesse Público

PIB – Produto Interno Bruto

QR – *Quick Response*

RS – Rodovia Estadual

RSS – Resíduos dos Serviços de Saúde

SEBRAE/RS - Serviço Brasileiro de Apoio às Micro e Pequenas Empresas

SEMTUR - Secretaria Municipal de Turismo

SENAC – Serviço Nacional de Aprendizagem Comercial

SETEL – Secretaria de Turismo, Esporte e Lazer do Rio Grande do Sul

SHRBS - Sindicato de Hotéis, Restaurantes, Bares e Similares da Região Uva e Vinho

SIG – Sistema Integrado de Gestão

SINDISERP - Sindicato dos Servidores Públicos

SIRECOM – Sindicato dos Representantes Comerciais de Bento Gonçalves

SMDA - Secretaria Municipal de Desenvolvimento da Agricultura

SMDE - Secretaria Municipal de Desenvolvimento Econômico

SMMAM - Secretaria Municipal de Meio Ambiente

SMVOP – Secretaria Municipal de Viação e Obras Públicas

TAC – Termo de Ajustamento de Conduta

UCS/CARVI – Universidade de Caxias do Sul / Campus Universitário da Região dos Vinhedos

UH – Unidade Habitacional

UPA – Unidade de Pronto Atendimento

1. INTRODUÇÃO

O turismo é uma das principais atividades econômicas do planeta. Segundo a OMT – Organização Mundial do Turismo, movimenta cerca de 9% do PIB mundial e cada dólar investido em turismo por um país gera seis dólares de retorno.

O turismo responde por um em cada nove empregos no mundo, sendo uma atividade econômica que mobiliza mais de 50 setores produtivos de bens e serviços, requerendo o trabalho de inúmeras categorias técnicas e profissionais. Para se ter uma idéia, em mais da metade dos 178 países, o turismo se não é o maior, é o segundo maior negócio. Estima-se que o turismo será uma das maiores “indústrias” no século XXI.

Bento Gonçalves não poderia ficar à margem desta grande oportunidade econômica, mesmo porque a cada dia fica mais latente a sua grande vocação turística, capaz de auxiliar na promoção do desenvolvimento sustentável da região.

A importância de Bento Gonçalves no panorama turístico brasileiro se consolidou quando, em 2007, foi escolhido pelo Ministério do Turismo como um dos 65 Destinos Indutores do Desenvolvimento Turístico Regional.

Entretanto, para se manter competitivo no mercado globalizado, o destino precisa oferecer excelentes atrativos, produtos e serviços turísticos, tornando-se único e especial aos olhos do turista cada vez mais exigente.

Neste sentido, a Prefeitura de Bento Gonçalves, através da Secretaria Municipal do Turismo, elaborou, em parceria com representantes do

poder público, da iniciativa privada e entidades vinculados ao turismo, o **Plano Municipal de Turismo de Bento Gonçalves**, estabelecendo estratégias, objetivos e metas que assegurem o desenvolvimento sustentável do setor.

Além disso, foi criado o Grupo Gestor do Destino Indutor – GGDI e estabeleceu-se uma parceria com o Conselho Municipal de Turismo, que juntos têm o objetivo de:

- Assegurar a execução das ações propostas no Plano Municipal de Turismo de Bento Gonçalves;
- Manter a continuidade das ações;
- Realizar o monitoramento, verificando se as ações propostas no planejamento estão sendo desenvolvidas e os resultados obtidos para a introdução de melhorias e inovações.

Este documento apresenta o resultado da elaboração do Plano Municipal de Turismo de Bento Gonçalves em 2015, que utilizou também como referência, o Plano Municipal de Turismo 2011 – 2014.

2. DADOS SOCIOECONÔMICOS DO MUNICÍPIO

Localização: Encosta superior do Nordeste do Estado

Área: 338m²

Altitude: 618m

População: 113.287 (IBGE – 2015)

IDHM – Índice de Desenvolvimento Humano Municipal: 0,778 (Atlas do Desenvolvimento Humano no Brasil – 2013)

Obtém a 145^a posição a nível nacional e 16^a posição no estado

PIB – Produto Interno Bruto: R\$3.150.736,00 (FEE 2010)

PIB Per Capita: R\$ 29.353,00 (FEE 2010)

Economia Local: Indústria (Moveleira, Metal Mecânico, Material Elétrico, Vinícola, Alimentos), Comércio, Serviços e Turismo (CIC - Panorama Socioeconômico Bento Gonçalves 2014)

3. O TURISMO EM BENTO GONÇALVES

Os primeiros imigrantes italianos começaram a chegar na então Colônia Dona Isabel, em dezembro de 1875. Em meio a muitas dificuldades, conseguiram promover um grande desenvolvimento ao local que, por volta de 1890, desmembrou-se do município de Montenegro e passou a se chamar Bento Gonçalves.

Atualmente, a economia de Bento Gonçalves apresenta uma estrutura forte e bastante diversificada entre os segmentos da indústria, comércio e serviços. Despontam-se principalmente o setor moveleiro, metal-mecânico e elétrico, vinícola e de transporte. No turismo vem se consolidando como um dos mais importantes destinos nacionais.

Localizado na Serra Gaúcha, uma das principais regiões turísticas do Brasil, Bento Gonçalves possui um dos mais altos Índices de Desenvolvimento Humano (IDH) nacionais, oferecendo a população e aos visitantes uma excelente qualidade de vida.

Berço da vitivinicultura do Brasil, principal referência na produção de uva e vinho, Bento Gonçalves possui uma "vocaç o natural" pelo turismo, pela sua excelente localiza o, infraestrutura, paisagens, atrativos naturais e culturais. Possui, ainda, um completo centro de eventos, com uma das maiores  reas cobertas e climatizadas do Brasil, onde se realizam importantes eventos do calend rio nacional e internacional.

A hotelaria e gastronomia s o pontos fortes do turismo de Bento Gonçalves, oferecendo uma excelente hospitalidade e uma

gastronomia diversificada, fortemente baseada na culinária regional.

O Vale dos Vinhedos já é considerado um dos principais atrativos turísticos nacionais, devido a sua inigualável paisagem, estrutura das vinícolas, hospitalidade da população e a possibilidade de vivenciar experiências únicas e inesquecíveis no enoturismo.

Além deste roteiro o município ainda conta com outros cinco, como Caminhos de Pedra, onde se encontram várias construções da época dos primeiros imigrantes italianos que chegaram na cidade, e atrativos turísticos voltados ao artesanato e agronegócios.

O Vale do Rio das Antas possui belas paisagens naturais e locais de visita onde se pode degustar produtos coloniais. Próximo a este se encontra a Rota Cantinas Históricas que desfruta de belas paisagens vitícolas de vinhedos com cepas históricas.

A Rota Rural Encantos de Eulália oferece espaços familiares para a vivência da cultura local e um parque dedicado para atividades de aventura.

Ainda é possível encontrar no município o passeio de Maria Fumaça, que propicia diversão e degustação de produtos típicos ao longo de 23 Km, ligando o município de Bento Gonçalves aos Municípios de Garibaldi e Carlos Barbosa.

Bento Gonçalves pela sua capacidade mobilizadora, integrando o Setor público e a Iniciativa Privada, foi escolhido para sediar diversos projetos pilotos do Ministério do Turismo, entre eles:

- Economia da Experiência;
- Eventos Integrados e Integradores.

No âmbito estadual, Bento Gonçalves foi escolhida em 2014, para participar do projeto piloto de implantação do Observatório de Turismo do Estado, juntamente com outros cinco municípios. O objetivo é conseguir medir o impacto do turismo através da arrecadação do ISS, entre outros indicadores.

Além destes, participa de outros projetos de desenvolvimento do turismo:

- Bem Receber;
- Pólo de Turismo Aventura da Serra Gaúcha;
- Economia da Experiência;
- Porto Alegre e Serra Gaúcha.

3.1 DADOS DO TURISMO EM BENTO GONÇALVES

A evolução da atividade turística no município de Bento Gonçalves pode ser observada através dos dados a seguir:

Quadro 1: Dados do Turismo 2002 - 2008

Ano referência	2002	2003	2004	2005	2006	2007	2008
Total de visitantes	291.054	407.557	454.670	495.875	355.536	522.869	523.719
Ocupação hoteleira	45,54%	45,69%	45%	43%	43%	44,11%	51,06%
Nº de Leitos	1.935	2.055	2.124	2.201	2.201	2.089	2.351
Nº de Hotéis e Pousadas			26	29	29	29	30
Nº de Unidades Habitacionais (UH)				958	958	945	1.093
Nº de Atendimentos nos Centros de Atendimento ao Turista		30.308	35.434	45.991	45.609	56.130	39.646
Total Público nos eventos (Fundaparque)		246.618	312.608	371.291	271.582	447.571	282.291
Nº de Eventos		366	548	444	372	348	328

Fonte: Elaborado por SEMTUR com base em dados fornecidos pelo SHRBS, BCB, Fundaparque e Associações de Turismo.

Quadro 2: Dados do Turismo 2009 - 2014

Ano referência	2009	2010	2011	2012	2013	2014
Total de visitantes	582.836	663.434	517.579	677.890	990.686	1.013.457
Ocupação hoteleira	52,21%	52,98%	47,17%	52,48%	52,56%	51,23%
Nº de Leitos	2.580	2.841	2.839	2.882	2794	2794
Nº de Hotéis e Pousadas	31	32	34	35	33	33
Nº de Unidades Habitacionais (UH)	1.135	1.267	1.307	1.277	1235	1235
Nº de Atendimentos nos Centros de Atendimento ao Turista	49.190	23.113	42.022	31.926	40.597	32.764
Total Público nos eventos (Fundaparque)	467.649	329.405	407.512	340.431	325.997	322.529
Nº de Eventos	269	374	293	1.074	828	1.326

Fonte: Elaborado por SEMTUR com base em dados fornecidos pelo SHRBS, BCB, Fundaparque e Associações de Turismo.

É por tudo isso que Bento Gonçalves foi escolhido como um dos 65 Destinos Indutores do Turismo no Brasil.

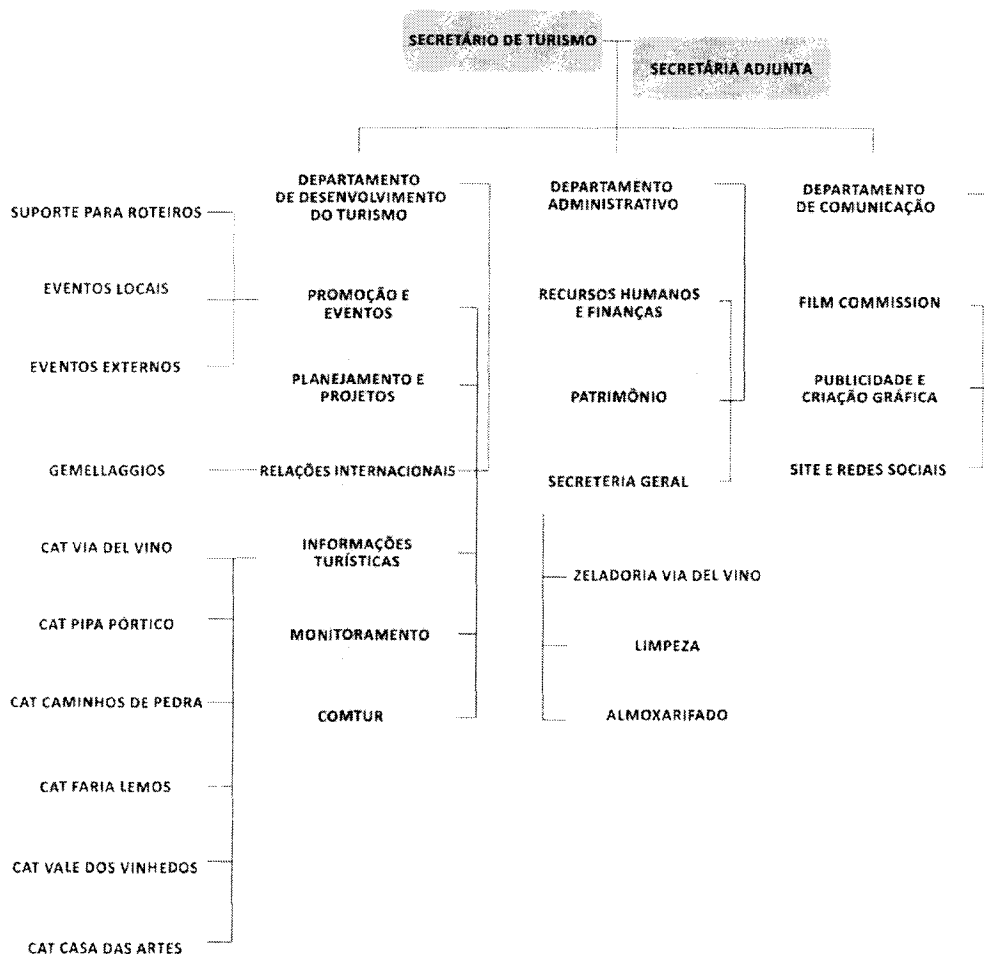
4. A SECRETARIA MUNICIPAL DE TURISMO

A Secretaria Municipal de Turismo, para poder viabilizar uma gestão eficaz do desenvolvimento turístico municipal, revisou e estruturou seu organograma e funções. Uma das grandes vantagens é a existência de cargos efetivos, composto por profissionais do turismo.

O organograma hoje existente está apresentado na Figura 1 e poderá sofrer alterações nos anos seguintes, conforme saída e ingresso de estagiários e novas funções.

4.1 ORGANOGrama DA SECRETARIA MUNICIPAL DE TURISMO

Figura 1: Organograma da SEMTUR.



Fonte: SEMTUR,2015.

4.2 PREMISSAS BÁSICAS

Desenvolver um modelo de turismo resultante de um planejamento integrado e participativo, com foco na sustentabilidade, respeito aos valores e identidade locais, aproveitamento adequado dos recursos e potencialidades, promovendo a competitividade das empresas envolvidas, gerando desenvolvimento e qualidade de vida.

4.3 MISSÃO

Implementar políticas e articular estratégias pactuadas para o desenvolvimento turístico sustentável de Bento Gonçalves.

4.4 VISÃO DE FUTURO PARA 2018

Tornar Bento Gonçalves um destino sustentável, reconhecido internacionalmente pelo enoturismo e consolidado nos segmentos de negócios e eventos.

5. DESENVOLVIMENTO DA COMPETITIVIDADE DO TURISMO NO DESTINO

Bento Gonçalves vem se destacando no cenário turístico nacional conforme demonstram nos resultados obtidos na análise do Índice de Competitividade, em decorrência do alto grau de cooperação existente entre poder público municipal, iniciativa privada e comunidade. Esta sinergia promove a valorização do turismo e uma ação permanente e ativa na busca de inovação e fortalecimento da atividade turística.

5.1 ESTUDO DE COMPETITIVIDADE DOS 65 DESTINOS INDUTORES DO DESENVOLVIMENTO TURÍSTICO REGIONAL

O Ministério do Turismo, ao elaborar o Plano Nacional de Turismo, definiu como uma de suas prioridades: “estruturar 65 destinos turísticos com padrão de qualidade internacional”.

Assim, 65 destinos foram priorizados pelo MTUR, a fim de que sejam capazes de induzir o desenvolvimento turístico em suas respectivas regiões, entre eles todas capitais e, no máximo, 5 destinos por Estado. No Rio Grande do Sul, além de Porto Alegre, foram selecionados como destinos indutores Gramado e Bento Gonçalves.

O objetivo desse Estudo é conhecer e entender a realidade dos principais destinos turísticos brasileiros e também fornecer subsídios para o planejamento e para a formulação de políticas públicas que contribuam para o desenvolvimento das localidades. Este índice mede, de forma objetiva, diversos aspectos – entre eles os econômicos, sociais e ambientais – que indicam o nível de competitividade dos destinos turísticos.

Os resultados do estudo demonstram que Bento Gonçalves se destaca no cenário nacional em competitividade turística, tendo recebido uma avaliação superior a todos os demais destinos, não capitais, em quase todos os quesitos analisados.

5.1.1 Resumo das Análises

Os resumos destas análises, publicadas no estudo, podem ser vistos nos quadros a seguir:

Quadro 3: Resultados Compilados do Estudo de Competitividade 2008/2009/2010

Dimensões	Brasil			Não Capitais			Bento Gonçalves		
	2008	2009	2010	2008	2009	2010	2008	2009	2010
Índice Geral	52,1	54,0	56,0	46,9	48,4	50,3	59,3	60,3	65,7
Infraestrutura Geral	63,8	64,6	65,8	58,1	58,9	59,8	77,5	75,5	79,1
Acesso	55,6	58,1	60,5	47,5	49,7	52,3	54,8	57,9	61,1
Serviços e Equipamentos Turísticos	44,8	46,8	50,8	36,3	37,9	41,9	59,5	61,4	66,9
Atrativos Turísticos	58,2	59,5	60,5	59,3	60,2	61,3	63,4	64,6	65,5
Marketing e Promoção do Destino	38,2	41,1	42,7	32,4	36,5	39,8	32,3	35,0	50,8
Políticas Públicas	50,8	53,7	55,2	47,3	50,2	50,7	61,6	64,6	66,8
Cooperação Regional	44,1	48,1	51,1	45,0	48,8	53,1	61,7	63,3	74,2
Monitoramento	35,4	34,5	35,3	30,6	29,4	30,0	25,4	30,6	37,6
Economia Local	56,6	57,1	59,5	50,9	49,6	51,5	69,0	70,7	78,2
Capacidade Empresarial	51,3	55,7	57,0	36,6	39,8	38,6	72,6	64,9	74,2
Aspectos Sociais	57,2	57,4	58,4	53,5	53,4	54,2	54,5	59,5	68,8
Aspectos Ambientais	58,9	61,8	65,6	55,5	58,1	61,5	64,9	66,4	58,5
Aspectos Culturais	54,6	54,6	55,9	49,8	48,7	50,0	62,3	59,3	66,0

FONTE: Elaborado por SEMTUR com base em Estudo de Competitividade dos 65 Destinos Indutores do Desenvolvimento Turístico Regional MTur, 2014.

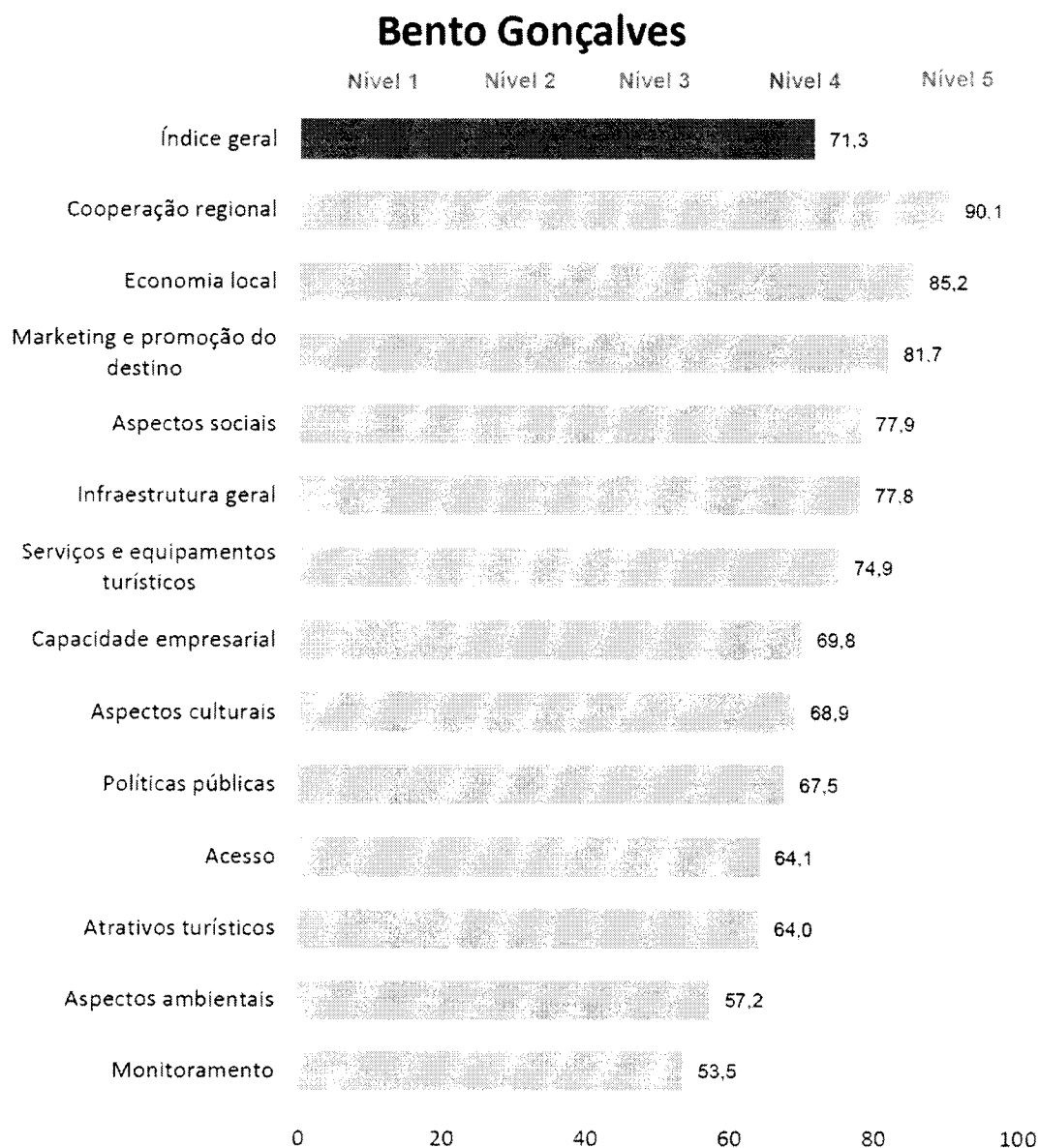
Quadro 4: Resultados Compilados do Estudo de Competitividade 2011/2013/2014

Dimensões	Brasil			Não Capitais			Bento Gonçalves		
	2008	2009	2010	2008	2009	2010	2008	2009	2010
Índice Geral	57,5	58,8	59,5	51,8	53,1	53,4	67,6	69,3	71,3
Infraestrutura Geral	68,4	68,6	68,2	63,2	63,8	62,5	80,1	78,3	77,8
Acesso	61,8	62,6	62,2	53,1	53,8	52,4	61,8	68,4	64,1
Serviços e Equipamentos Turísticos	52,0	56,8	58,7	43,4	48,1	49,6	68,3	73,0	74,9
Atrativos Turísticos	62,0	63,2	63,4	62,5	63,4	62,8	65,7	65,9	64,0
Marketing e Promoção do Destino	45,6	46,8	48,4	42,5	44,4	45,7	59,7	66,5	81,7
Políticas Públicas	56,1	57,6	58,1	52,4	54,4	53,9	73,4	67,3	67,5
Cooperação Regional	49,9	44,6	48,3	51,4	44,9	49,3	73,9	81,4	90,1
Monitoramento	36,7	37,4	36,2	31,2	31,9	30,7	43,0	45,5	53,5
Economia Local	60,8	63,6	63,6	53,7	55,2	54,8	81,8	87,1	85,2
Capacidade Empresarial	59,3	61,2	61,9	41,0	43,5	44,8	69,0	72,3	69,8
Aspectos Sociais	59,1	59,4	59,7	55,2	56,7	56,8	75,4	75,8	77,9
Aspectos Ambientais	67,2	67,7	67,3	63,3	63,6	62,4	54,3	54,0	57,2
Aspectos Culturais	57,5	58,2	62,0	51,2	52,4	55,6	68,7	64,0	68,9

FONTE: Elaborado por SEMTUR com base em Estudo de Competitividade dos 65 Destinos Indutores do Desenvolvimento Turístico Regional MTur, 2014.

5.1.2 Balanço Geral – ECDI

Figura 2: Resultados Consolidados do Estudo de Competitividade 2014.



FONTE: Estudo de Competitividade dos 65 Destinos Indutores do Desenvolvimento Turístico Regional MTur, 2014.

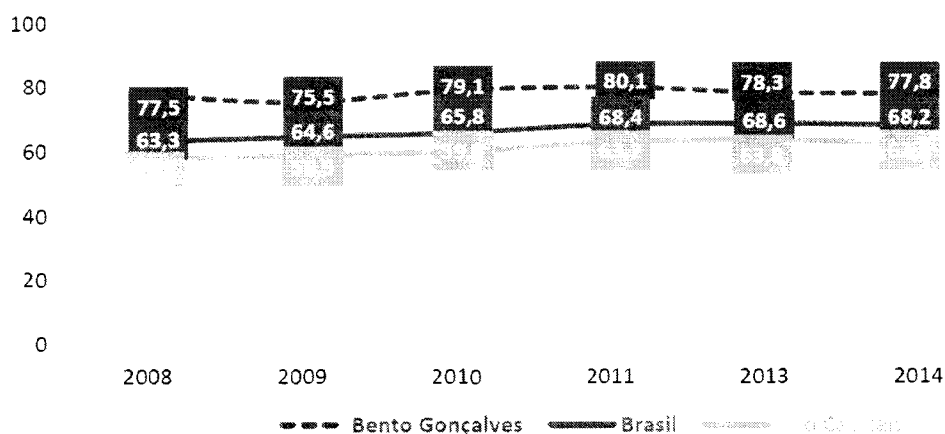
5.2 RESULTADOS DAS ANÁLISES POR DIMENSÃO

A análise a seguir apresenta o resultado para cada uma das 13 dimensões, comparando as médias atingidas pelo município em relação a média Brasil e média das Não Capitais. Além disso, apresenta os principais pontos fortes e as principais ações

desenvolvidas em 2014-2015 as quais foram fundamentais para que Bento Gonçalves se destacasse no Estudo.

5.2.1 Infraestrutura Geral

Figura 3: Índices Infraestrutura Geral – Destino x Brasil: 2008-2014



FONTE: Estudo de Competitividade dos 65 Destinos Indutores do Desenvolvimento Turístico Regional MTur, 2014.

Pontos Fortes

- Disponibilidade, no destino, de serviço público de atendimento médico em emergências 24 horas com atendimento em nível de primeiros socorros, estrutura para pequenas cirurgias e cirurgias de emergência, setor de transfusão, laboratório de análise, outros;
- Fornecimento contínuo de energia elétrica no destino durante todo o ano;
- Presença de um grupamento especializado da Polícia Militar para o atendimento ao turista;
- Presença de Corpo de Bombeiros com grupo de busca e salvamento;
- Existência de Defesa Civil no destino;
- Existência de elementos de drenagem pluvial nas áreas turísticas;
- Evidência da limpeza pública e da conservação urbana no entorno das áreas turísticas;

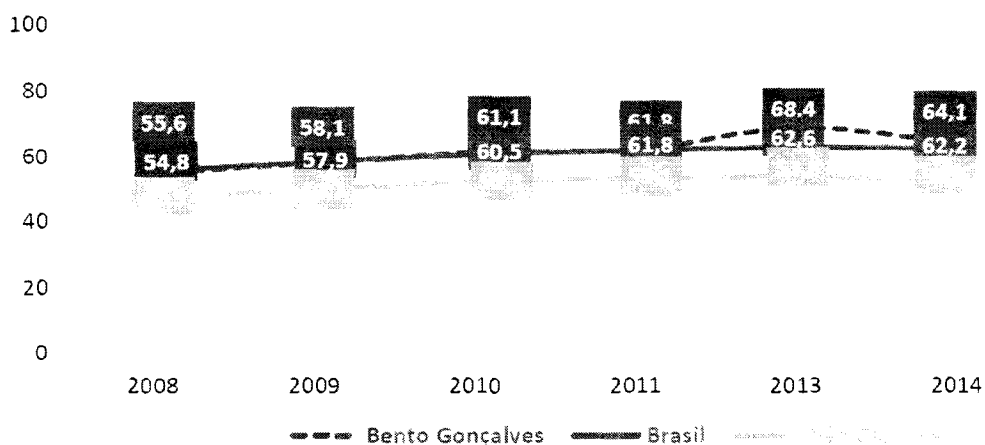
h) Existência de elementos de acessibilidade em áreas turísticas, tais como calçadas com piso regular, pisos táteis, semáforos sonoros e vagas de estacionamento exclusivas para cadeirantes e idosos.

Melhorias Implantadas

- a) Inauguração da Unidade de Pronto Atendimento (UPA) de Bento Gonçalves;
- b) Asfaltamento de 3 trechos de rodovia: dois na rota turística Vale dos Vinhedos e um na rota turística Caminhos de Pedra;
- c) 168 placas de sinalização turística na área urbana, acessos ao município e nas rotas turísticas;
- d) Ciclofaixa nos bairros São Bento e Planalto.

5.2.2 Acesso

Figura 4: Índices Acesso – Destino x Brasil: 2008-2014



FONTE: Estudo de Competitividade dos 65 Destinos Indutores do Desenvolvimento Turístico Regional MTur, 2014.

Pontos Fortes

- a) Existência de um terminal aeroportuário localizado num raio de 100 km de distância do destino – Aeroporto Regional de Caxias do Sul – que opera voos regulares e recebe voos charters. Além

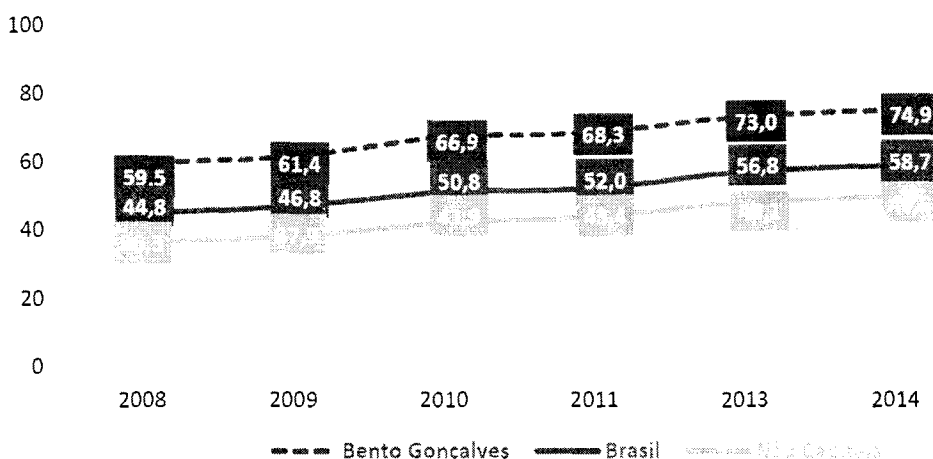
- deste, o Aeroporto Internacional Salgado Filho, localizado em Porto Alegre, foi apontado como o principal aeroporto de acesso ao destino;
- b) Existência de linhas de ônibus intermunicipais e interestaduais regulares que atendam ao destino;
 - c) Existência de um terminal rodoviário no destino;
 - d) Ausência de congestionamentos nas áreas turísticas do destino;
 - e) Disponibilidade de vagas públicas para estacionamento nas áreas turísticas;
 - f) Oferta de transporte urbano que atende às principais atrações turísticas, tais como ônibus circular;
 - g) Disponibilidade de serviço de táxi regularizado e padronizado.

Melhorias Implantadas

- a) Implantação de tótem interativo, com informações turísticas, em três idiomas, na Estação Rodoviária de Bento Gonçalves;
- b) Implantação Aeródromo de Bento Gonçalves, futuro aeroporto da cidade, com pista de 1.387 metros, asfaltada e com TAC (Termo de Ajustamento de Conduta) assinado para a construção de um terminal de passageiros.
- c) Foi aprovada a federalização da RS 470, que passou a se chamar BR 470. Fato ocorrido em março de 2015.

5.2.3 Serviços e Equipamentos Turísticos

Figura 5: Índices Serviços e Equipamentos Turísticos – Destino x Brasil: 2008-2014



--- Bento Gonçalves — Brasil Nilópolis
FONTE: Estudo de Competitividade dos 65 Destinos Indutores do Desenvolvimento Turístico Regional MTur, 2014.

Pontos Fortes

- Existência de sinalização turística viária nos padrões internacionais recomendados pelo Ministério do Turismo, com ampla cobertura no destino, em bom estado de conservação;
- Existência de sinalização turística descritiva ou interpretativa em alguns dos atrativos do destino;
- Existência de sinalização com mapa turístico informativo nas áreas turísticas;
- Existência de Centros de Atendimento ao Turista no destino, com funcionários capacitados para o atendimento em idioma estrangeiro e que disponibilizam contatos de operadoras, guias e agências, profissionais que oferecem informações sobre o destino e os demais destinos da região, folder de serviços para os turistas e mapa informativo;
- Presença de centro de convenções no destino – tendo sido indicado como principal o Parque de Eventos de Bento Gonçalves –, que possui salas multiuso/ modulares, auditórios, capacidade para mais de um evento independentes e

- simultâneos, área de showroom, estacionamento próprio, climatização e restaurante, entre outros;
- f) Localização do centro de convenções, próximo às áreas turísticas (rodoviária, meios de hospedagem e do centro administrativo da cidade);
 - g) Oferta de outros espaços para a realização de eventos – centro de conferências, espaços multifuncionais, pavilhão de feiras, salas em hotéis para eventos de pequeno/médio porte;
 - h) Disponibilidade de acesso à internet nas unidades habitacionais na maior parte dos meios de hospedagem do destino;
 - i) Presença de empresas de receptivo, que oferecem diversos serviços aos turistas (city tour, passeios para destinos do entorno, atividades de aventura, traslado, visitas guiadas e outros), inclusive com atendimento em idioma estrangeiro;
 - j) Presença de empresas de locação de automóveis no destino;
 - k) Disponibilidade de serviço de aluguel de bicicletas para o turista, que oferece com facilidade de pagamento com cartão de crédito/débito;
 - l) Disponibilidade de guias de turismo registrados no CADASTUR e capacitados para atendimento em outros idiomas;
 - m) Valorização e o fortalecimento da gastronomia regional por parte dos restaurantes do destino, por meio da aplicação de receitas baseadas em ingredientes típicos locais e regionais;
 - n) Oferta de capacitação quanto à manipulação com higiene dos alimentos para proprietários e empregados de novos estabelecimentos de alimentação por parte do governo municipal, capacitação esta obrigatória para a obtenção de alvará de funcionamento;
 - o) Participação frequente do empresariado local do setor de alimentação em cursos, públicos ou privados, com o objetivo de ampliar seu conhecimento sobre gestão do negócio e manipulação de alimentos;

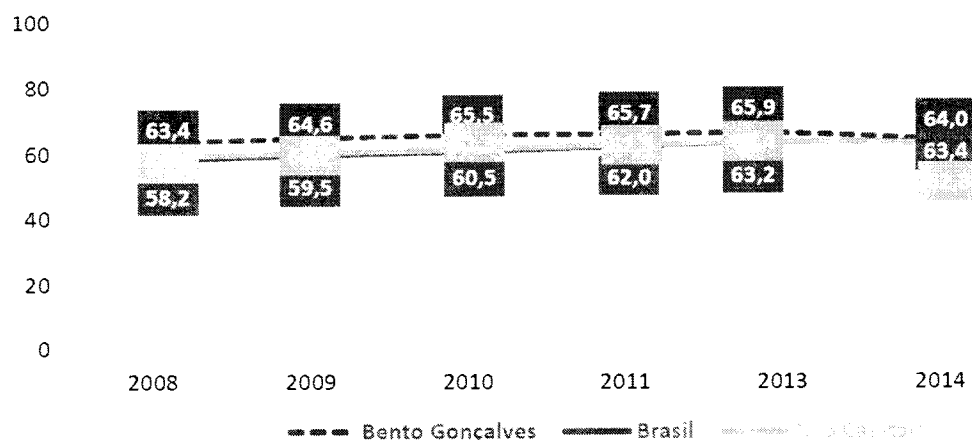
- p) Presença de instituições de qualificação profissional que oferecem cursos livres regulares, técnicos regulares, graduação e especialização regulares em áreas relacionadas ao turismo no município.

Melhorias Implantadas

- a) Implantação de 168 placas de sinalização turística nas rodovias de acesso, na área urbana e nas rotas turísticas;
- b) Aprovação de novo projeto de sinalização turística, junto ao MTUR, com sinalização em 3 idiomas (em torno de 70 placas);
- c) Implantação de mais três CATs – Centro de Atendimento ao turista, nos roteiros Caminhos de Pedra e Rota das Cantinas Históricas, além da Fundação Casa das Artes;
- d) Implantação de adesivos em paradas de ônibus com informações turísticas em três idiomas – português, inglês e espanhol;
- e) Implantação de 6 painéis com a programação do calendário de eventos e mapa de localização de restaurantes e hotéis, em locais de grande circulação de pessoas na zona urbana do município;
- f) Implantação de 10 placas informativas com código QR Code do aplicativo Turismo Bento, instalados em locais de grande circulação de pessoas;
- g) Incremento da oferta gastronômica – aumento no número de empreendimentos gastronômicos.

5.2.4 Atrativos Turísticos

Figura 6: Índices Atrativos Turísticos – Destino x Brasil: 2008-2014



FONTE: Estudo de Competitividade dos 65 Destinos Indutores do Desenvolvimento Turístico Regional MTur, 2014.

Pontos Fortes

- Existência de atrativos naturais para os quais há fluxo turístico, dentre os quais foram indicados como principais o Vale dos Vinhedos, a Rota Rural Encantos de Eulália e o Vale do Rio das Antas;
- Evidência de conservação ambiental no entorno do principal atrativo natural indicado, Vale dos Vinhedos, conforme observado em visita técnica;
- Manutenção da estrutura física disponível no Vale dos Vinhedos, que dispõe de centro de atendimento ao turista, restaurantes, meios de hospedagem, lojas, sinalização indicativa e material informativo inclusive com QR Code;
- Existência de sinalização turística viária e pavimentação adequada na via de acesso ao principal atrativo natural indicado;

- e) Presença de atrativos culturais com fluxo turístico, dos quais foram indicados como principais o Caminhos de Pedra, o trem turístico Maria Fumaça e o parque temático Epopeia Italiana;
- f) Evidência de conservação urbanística e ambiental no entorno do atrativo, Caminhos de Pedra;
- g) Estrutura disponível no atrativo Caminhos de Pedra, que conta com restaurantes, meios de hospedagem, sinalização indicativa, loja de souvenir e material informativo inclusive com QRCode;
- h) Existência de eventos programados que atraem visitantes, dentre os quais foram indicados como principais a ExpoBento, a Movelsul (Feira de móveis) e a FIMMA (Feira internacional de máquinas, matérias-primas e acessórios para a indústria moveleira);
- i) Estrutura física ótima no local onde acontece o principal evento programado indicado, o Parque de Eventos de Bento Gonçalves, que dispõe inclusive de elementos de acessibilidade para pessoas com deficiências;
- j) Existência de atrativos de realizações técnicas, científicas ou artísticas que atraem visitantes ao longo de todo o ano com interesse específico, independentemente de uma data especial no calendário de eventos, com destaque para as visitas técnicas as vinícolas do Vale dos Vinhedos, principal atrativo indicado nesta categoria;
- k) Diversidade de equipamentos e opções de lazer no destino, tais como: parques temáticos, trem turístico, *shopping center*, pólo gastronômico (ou concentração de bares e restaurantes), casas de espetáculos e boates, praças e parques urbanos.

Melhorias Implantadas

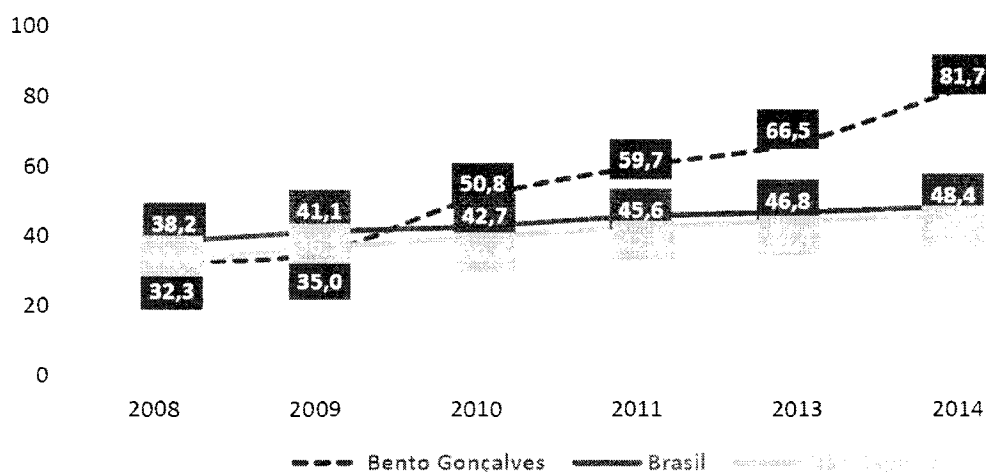
- a) Implantação de Centro de Atendimento Turístico na rota Caminhos de Pedra;

- b) Implantação de sinalização turística viária indicando o Parque de Eventos de Bento Gonçalves, onde ocorre o principal evento programado indicado, a Expobento.

Obs: Realizações técnicas, científicas e artísticas são obras, instalações, atividades acadêmicas e de pesquisas que, em qualquer época do ano, independentemente de eventos, são capazes de motivar o interesse de turistas e especialistas e, com isso, provocar a utilização de serviços e equipamentos turísticos. Exemplos: sítios arqueológicos, locais de observação de pássaros, exposições, ateliers, escolas de dança, de música ou de artes cênicas, centros de treinamento e de excelência, campos de golfe, parques temáticos e parques aquáticos.

5.2.5 Marketing e Promoção do Destino

Figura 7: Índices Marketing e Promoção do Destino – Destino x Brasil: 2008-2014



FONTE: Estudo de Competitividade dos 65 Destinos Indutores do Desenvolvimento Turístico Regional MTur, 2014.

Pontos Fortes

- a) Existência de um plano de marketing formal para o destino, elaborado com a colaboração de diversos atores, fundamentado em pesquisa sobre a demanda;

- b) turística, possui indicadores de desempenho definidos e contempla a relação com agências e operadoras;
- c) Participação contínua em feiras e eventos do setor de turismo e de outros setores não diretamente ligados ao turismo, cujos resultados são avaliados por meio de contagem de visitantes recebidos em estandes e contagem de relacionamentos estabelecidos (número de contatos feitos);
- d) Existência de marca promocional turística do destino – Bento Pura Inspiração;
- e) Existência de material promocional institucional (folhetos sobre atrações turísticas, manuais impressos para a comercialização de atrativos municipais, material audiovisual para a promoção do destino, mapas informativos e brindes), disponível inclusive em idioma estrangeiro, distribuído nos centros de atendimento ao turista, eventos promocionais, meios de hospedagem, estabelecimentos de alimentação e outros;
- f) Realização de ações de promoção do destino, no ano anterior, dentre as quais: publicidade, realização de eventos promocionais, *famtours*, *press trips*, entre outras;
- g) Existência de página promocional de turismo do destino, acessível pelo endereço <www.turismobento.com.br>, atualizada periodicamente, disponível também em idioma estrangeiro (inglês e espanhol);
- h) Presença oficial do destino em redes sociais, como *Facebook*, com o intuito de divulgar suas atrações e eventos;
- i) Existência de aplicativo oficial com informações turísticas do destino para smartphones.

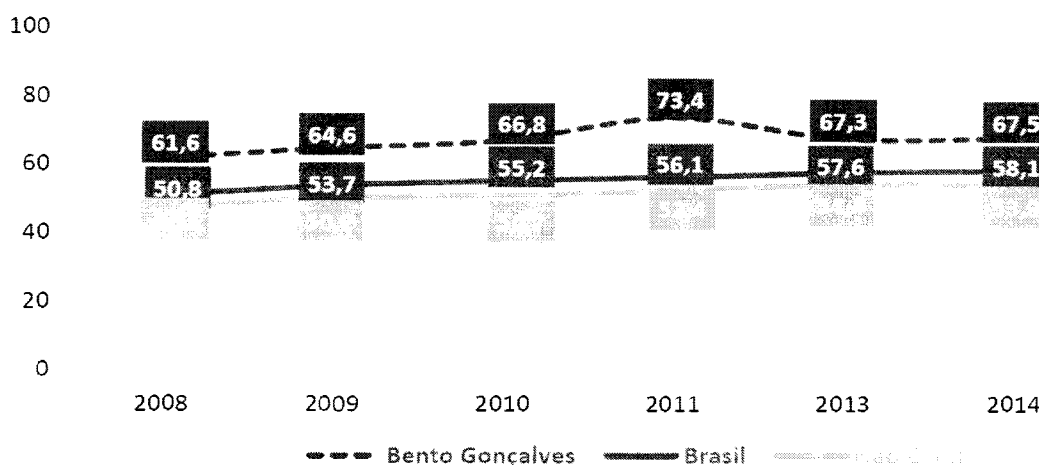
Melhorias Implantadas

- a) Atualização do aplicativo oficial do destino – Turismo Bento - Aplicativo Mobile, nos idiomas português, inglês e espanhol.

- b) Lançamento do Projeto Bento Interativa – 10 totens interativos em três idiomas, colocados em locais estratégicos da cidade;
- c) Participação em feiras temáticas de turismo, buscando nichos de mercado específicos, tais como: Exponoivas (São Paulo), Expovinis (São Paulo) e Wine Week-end (São Paulo);
- d) Atualização do layout do site oficial – www.turismobento.com.br;
- e) Lançamento do novo material gráfico (mapas e sacolas);
- f) Criação e inclusão da Settimana Italiana di Bento no calendário de eventos da Semtur.

5.2.6 Políticas Públicas

Figura 8: Índices Políticas Públicas – Destino x Brasil: 2008-2014



FONTE: Estudo de Competitividade dos 65 Destinos Indutores do Desenvolvimento Turístico Regional MTur, 2014.

Pontos Fortes

- a) Existência de uma Secretaria Municipal com a atribuição exclusiva de coordenar ou incentivar o desenvolvimento do turismo;
- b) Desenvolvimento de projetos pelo órgão gestor de turismo, em conjunto com outras secretarias no ano anterior, contemplando atividades relacionadas ao turismo – projeto Selo Sabor de

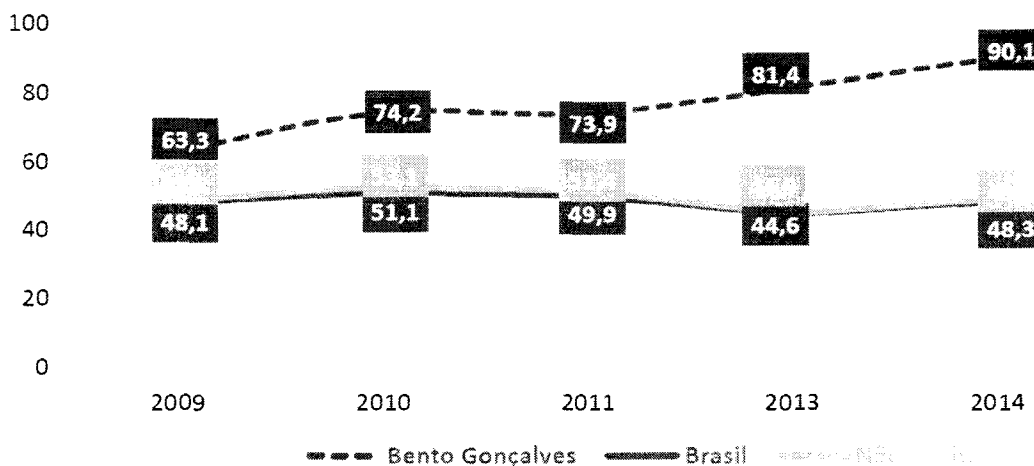
- Bento (parceria com a Secretaria de Agricultura), projeto de ampliação da sinalização turística e de criação da Rua Coberta (parceria com a Secretaria de Obras e o Instituto de Pesquisa e Planejamento Urbano- IPURB);
- c) Existência de página ou portal do órgão gestor de turismo na internet, acessível pelo site <www.turismobento.com.br>, na qual são divulgadas informações sobre a organização do órgão gestor, as ações desenvolvidas, planos e pesquisas, dentre outras;
 - d) Existência de instância de governança local ativa, em formato de Conselho de Turismo, dedicada ao acompanhamento da atividade turística e que realiza reuniões com periodicidade regular;
 - e) Recebimento de investimentos diretos do governo estadual, no ano anterior, em projetos que visavam ao desenvolvimento do turismo, em áreas como infraestrutura turística e educação;

Melhorias Implantadas

- a) Representatividade do destino no Conselho Estadual de Turismo do Rio Grande do Sul, através do Secretário de Turismo do município;
- b) Recebimento de recursos de emendas parlamentares para o turismo no ano anterior, para a construção da Casa do Artesão – R\$300.000,00;
- c) Inclusão de um recurso especial no Fundo Municipal de Turismo;
- d) Criação e participação da ASTURS – Associação Gaúcha de Secretários e Dirigentes de Turismo do Rio Grande do Sul.

5.2.7 Cooperação Regional

Figura 9: Índices Cooperação Regional – Destino x Brasil: 2008-2014



FONTE: Estudo de Competitividade dos 65 Destinos Indutores do Desenvolvimento Turístico Regional MTur, 2014.

Pontos Fortes

- Existência de uma instância de governança regional, Atuaserra, que reúne mais de um destino, responsável por gerir os projetos e ações referentes à região turística da qual o destino faz parte, que conta com a participação ativa de diversos atores do segmento turístico da Região da Uva e Vinho, e que está formalmente constituída, seguindo os princípios do Programa de Regionalização do Turismo do Ministério do Turismo;
- Disponibilidade de um gestor executivo com dedicação parcial à coordenação das atividades da instância de governança regional;
- Realização de parcerias com os setores público e privado dos municípios que a instância de governança regional representa;
- O fato de a instância de governança regional manter reuniões mensais, contar com recurso próprio e dispor de suporte, oferecido pelos municípios integrantes da região e pelo empresariado, para a condução de suas atividades;

- e) Realização de ações como reuniões, encontros municipais, palestras e capacitações, no ano anterior, para mobilizar atores do segmento turístico do destino sobre a importância da cooperação regional;
- f) Existência de projetos de cooperação regional compartilhados entre Bento Gonçalves e outros destinos da Região da Uva e Vinho, entre eles, a implementação de sinalização turística integrando na região, projetos de roteirização e de capacitação;
- g) Existência de planejamento estratégico de desenvolvimento turístico integrado, desenvolvido pela Atuaserra para a região, do qual já foram inclusive executadas ações e projetos como a criação de um plano regional de marketing, o desenvolvimento de ações de comunicação integrada e de roteirização;
- h) O fato de o destino integrar roteiros turísticos regionais – Caminhos de Pedra (Bento e Pinto Bandeira), Vale dos Vinhedos (Monte Belo do Sul, Bento Gonçalves e Garibaldi), Caminhos Temperados (Porto Alegre e Serra Gaúcha), entre outros, que são comercializados por agências locais e nacionais;
- i) Participação do destino em eventos para a promoção e comercialização dos roteiros regionais e da região turística dos quais faz parte, no ano anterior;
- j) Realização de ações promocionais, em parceria com outros destinos da mesma região, com agentes e operadores de turismo receptivo, para divulgar a região, como publicidade, realização de eventos, realização de *famtour*, realização de *press trips*;
- k) Participação do destino em rodadas de negócios e reuniões agendadas em eventos e feiras de turismo para promover a região ou os roteiros regionais, no ano anterior;
- l) Existência de página promocional da região turística <www.serragaucha.com> e de roteiros turísticos regionais, como o <www.valedosvinhedos.com.br>;

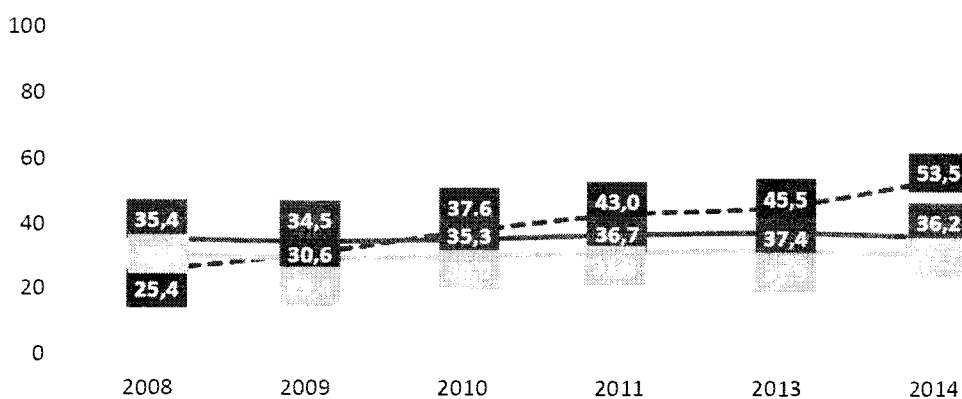
m) O destino produz e coproduz material promocional da região turística e dos roteiros turísticos da qual faz parte.

Melhorias Implantadas

- a) Divulgação dos eventos regionais (municípios vizinhos) no Projeto Bento Interativa e nos folders dos eventos de Bento Gonçalves.
- b) Divulgação do município de Pinto Bandeira no aplicativo Turismo Bento;
- c) Reforço das ações da Primeira Colônia da Imigração Italiana envolvendo 7 municípios;
- d) Capacitação em todos os municípios da região Uva e Vinho através de Projeto da Atuaserra;
- e) Participação na criação do folder do projeto Porto Alegre e Serra Gaúcha (rota regional).

5.2.8 Monitoramento

Figura 10: Índices Monitoramento – Destino x Brasil: 2008-



2014
--- Bento Gonçalves — Brasil
ONTE: Estudo de Competitividade dos 65 Destinos Indutores do Desenvolvimento Turístico Regional MTur, 2014.

Pontos Fortes

- a) Existência de pesquisa de demanda periódica, que gera dados relevantes para o planejamento do turismo no destino, cuja coleta de dados é realizada tanto na alta quanto na baixa temporada;

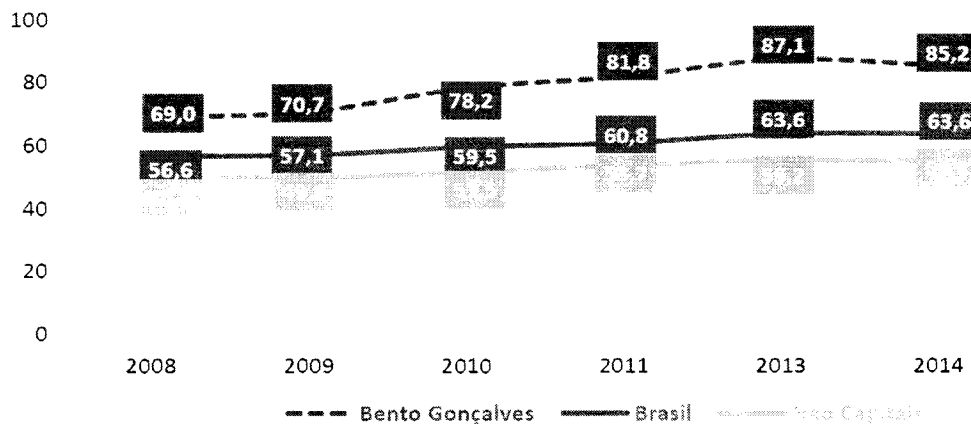
- b) Realização do monitoramento ou controle de visitantes nos Centros de Atendimento ao Turista (CAT);
- c) Existência de pesquisa de oferta turística – Levantamento da Oferta turística de Bento Gonçalves – atualizada, cujos dados são sistematizados por meio de tabelas e planilhas eletrônicas e por meio de relatórios/ documentos impressos;
- d) Aproveitamento dos dados coletados na pesquisa de demanda e de oferta em planejamentos e políticas públicas, bem como em ações de marketing e promoção, e a divulgação dos dados é feita por meio de relatórios gerenciais internos;
- e) Disponibilidade de um conjunto técnico de estatísticas turísticas reunidas e disponíveis para consulta – Planilha Consolidada das Estatísticas de Turismo de Bento Gonçalves;
- f) Acompanhamento contínuo dos objetivos da política em turismo em âmbito municipal, estadual e federal por meio de sistema.

Melhorias Implantadas

- a) Realização de pesquisa de demanda em eventos, tais como Expobento, Movelsul Brasil e FIMMA Brasil;
- b) Implantação de sistema de estatísticas turísticas e de relatórios de conjuntura turística;
- c) Implantação de estudo e monitoramento sobre os impactos econômicos gerados pelo turismo, através da parceria Estado e Município onde conseguimos medir através do ISS gerado pelos serviços turísticos (Observatório de Turismo);
- d) Relatórios mensais quantitativos e qualitativos gerados pelo Projeto Bento Interativa (10 totens de auto-atendimento);
- e) Implantação do SIG – Sistema Integrado de Gestão, para monitoramento dos principais indicadores da Secretaria Municipal de Turismo.

5.2.9 Economia Local

Figura 11: Índices Economia Local – Destino x Brasil: 2008-2014



FONTE: Estudo de Competitividade dos 65 Destinos Indutores do Desenvolvimento Turístico Regional MTur, 2014.

Pontos Fortes

- Cobertura de cinco operadoras de telefonia móvel no destino, sendo elas: Nextel, Vivo, Claro, Oi e TIM;
- Acesso gratuito à internet em locais públicos, como na Via Del Vino;
- Presença de caixas eletrônicos de autoatendimento para saques com cartões de crédito internacionais;
- Disponibilidade de benefícios locais de isenção ou redução de impostos ou taxas para as atividades características do turismo;
- Existência de lei municipal de incentivo à formalização de estabelecimentos comerciais e de prestadores de serviços: a lei nº 4.697 de 06/10/2009;
- Atuação de um *Convention Bureau* exclusivo do destino – a Associação Bento *Convention Bureau*;
- Realização de cinco eventos internacionais (padrão ICCA) no destino, no ano anterior;
- Existência de empresas multinacionais de produção de bens (indústrias) no destino;

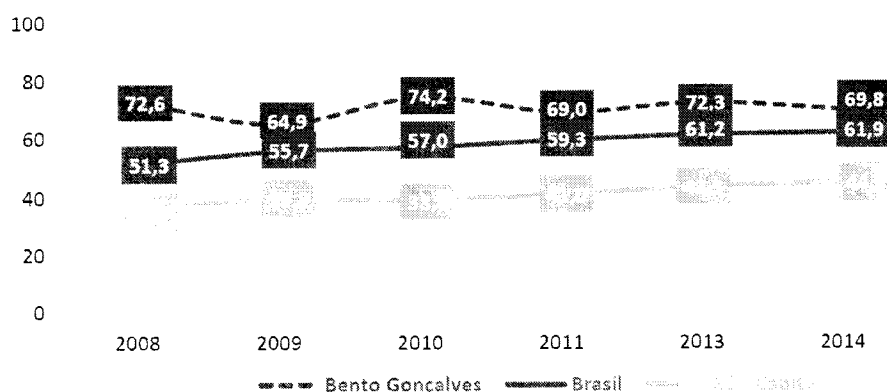
- i) Exportação de mercadoria de alto valor agregado e perecível: vinhos e móveis.

Melhorias Implantadas

- a) Implantação de duas antenas para aparelhos celulares na rota Caminhos de Pedra;
- b) Criação de novo parque temático – Parque da Ovelha;
- c) Captação da FENIN – principal feira de vestuário da América Latina (2 edições anuais);

5.2.10 Capacidade Empresarial

Figura 12: Índices Capacidade Empresarial – Destino x Brasil: 2008-2014



FONTE: Estudo de Competitividade dos 65 Destinos Indutores do Desenvolvimento Turístico Regional MTur, 2014.

Pontos Fortes

- a) Presença de instituições de ensino com programas regulares de formação técnica e formação superior, bem como de escolas de formação em idioma estrangeiro;
- b) Presença de grupos nacionais de locação de automóveis;
- c) Presença de rede internacional de meios de hospedagem;
- d) Presença de redes nacionais e internacionais de alimentos e bebidas;

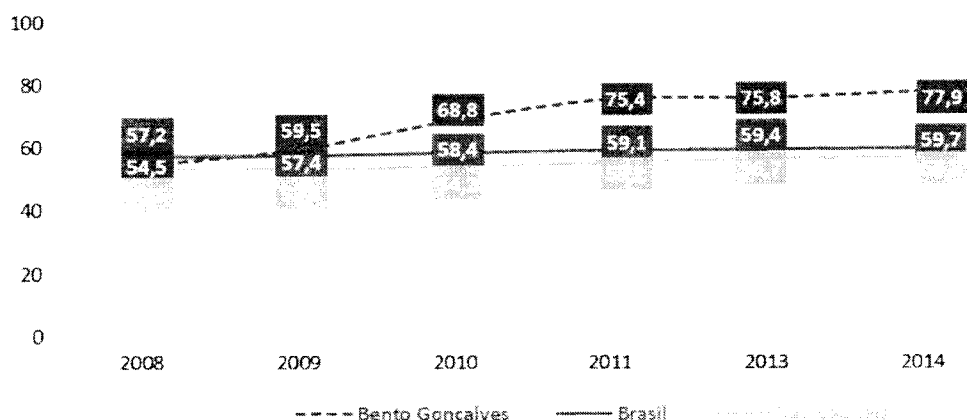
- e) Existência de arranjos produtivos locais (APL) ligados ao setor de turismo no destino – Vale dos Vinhedos, Caminhos de Pedra;
- f) O fato de ter sido oferecido no destino, no ano anterior, curso do EMPRETEC, que ajuda a fomentar o empreendedorismo local.

Melhorias Implantadas

- a) Presença de redes nacionais de meios de hospedagem, tais como Spa do Vinho (Rede Marriot), Laghetto Viverone (Rede Laghetto de Hotéis);
- b) Captação de mais um meio de hospedagem para a cidade – Super 8, rede norte-americana, com 200 leitos hoteleiros;

5.2.11 Aspectos Sociais

Figura 13: Índices Aspectos Sociais – Destino x Brasil: 2008-2014



FONTE: Estudo de Competitividade dos 65 Destinos Indutores do Desenvolvimento Turístico Regional MTur, 2014.

Pontos Fortes

- a) A população costuma ser consultada sobre atividades ou projetos turísticos por meio de convocações para reuniões e audiências públicas;
- b) Envolvimento da comunidade local com a atividade turística e participação evidente na discussão sobre projetos turísticos, em caráter consultivo, por meio de sindicatos, associações, cooperativas e ONGs/OSCIPs;

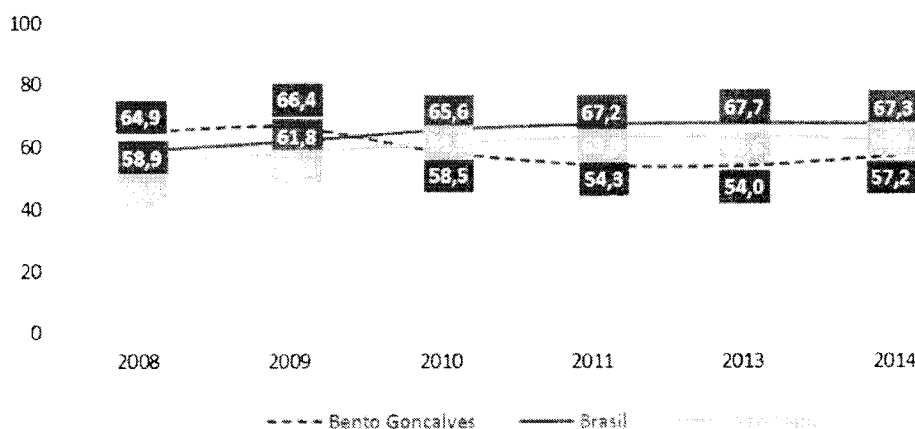
- c) Adoção de políticas de prevenção à exploração sexual de crianças e adolescentes por parte do poder público municipal.

Melhorias Implantadas

- a) Mudança no perfil da mão de obra migrando da informalidade para a formalidade em sua maioria, tanto na alta quanto na baixa temporada.
- b) Realização do programa Conhecendo nossa Bento Gonçalves que visa oportunizar colaboradores municipais (garis, auxiliares de limpeza...) a conhecer o município e qualificar-se;
- c) Realização de capacitação de taxistas na área turística e ambiental.

5.2.12 Aspectos Ambientais

Figura 14: Índices Aspectos Ambientais – Destino x Brasil: 2008-2014



FONTE: Estudo de Competitividade dos 65 Destinos Indutores do Desenvolvimento Turístico Regional MTur, 2014.

Pontos Fortes

- a) Presença de um órgão municipal com atribuição de coordenar ou incentivar ações referentes ao meio ambiente – Secretaria Municipal de Meio Ambiente;
- b) Presença de um Conselho Municipal de Meio Ambiente ativo e de um Código Ambiental Municipal;

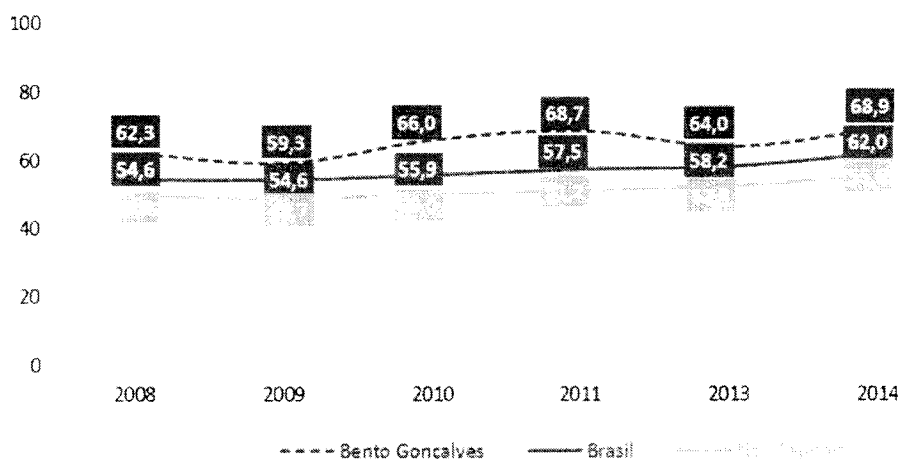
- c) Presença de Rede pública de distribuição de água, que atende a mais de 90% da população local;
- d) Existência de estação de tratamento de água (ETA) no destino;
- e) Existência de serviços de coleta seletiva de resíduos, realizada pelo poder público;
- f) Correta destinação (coleta, transporte, classificação e tratamento) dos Resíduos dos Serviços de Saúde (RSS) no destino.

Melhorias Implantadas

- a) Melhorias estruturais na Reserva Biológica Darwin João Geremia;
- b) Programa Trilhas que oferece visitas técnicas guiadas na Reserva Biológica.

5.2.13 Aspectos Culturais

Figura 15: Índices Aspectos Culturais – Destino x Brasil: 2008-2014



FONTE: Estudo de Competitividade dos 65 Destinos Indutores do Desenvolvimento Turístico Regional MTur, 2014.

Pontos Fortes

- a) Presença de atividade artesanal típica e existência de uma associação de artesãos;

- b) Existência de culinária típica, destaque no Guia 4 Rodas, que contempla pratos como o galeto ao primo canto, a polenta, sopa de *agnolini*, entre outros pratos típicos, sobretudo os derivados da cultura italiana;
- c) Presença de tradições culturais evidentes e típicas do território do destino e da região onde o destino está inserido, entre elas, a vitivinicultura;
- d) Existência de manifestações religiosas no destino, como a Festa do Padroeiro do Município (Santo Antônio) e a Encenação da Crucificação de Cristo na Semana Santa (no Vale dos Vinhedos);
- e) O destino realiza eventos tradicionais, como o Bento em Vindima e a Fenavinho Brasil;
- f) Presença de equipamentos culturais no destino, como livrarias, centros culturais, teatro ou casa de espetáculos, biblioteca pública, estádios/ ginásios esportivos, cinema e outros;
- g) Existência de patrimônio artístico e histórico, registrado pelo município, que também constituem atrativos turísticos, tais como o Museu do Imigrante e a Igreja de Santo Antônio;
- h) Presença de órgão da administração local responsável por incentivar o desenvolvimento da cultura – Secretaria Municipal de Cultura;
- i) Manutenção de calendário de festas tradicionais populares, por meio de ações e projetos do poder público municipal e do empresariado;
- j) Existência de fundo municipal de cultura, efetivo e exclusivo;
- k) Adesão do destino ao Sistema Nacional de Cultura.

Melhorias Implantadas

- a) Implantação do Plano Municipal de Cultura que, entre outros benefícios, ajuda a manter um calendário de manifestações culturais;

- b) Implantação de legislação municipal de fomento à cultura, através do Fundo Municipal de Cultura;
- c) Criação de evento cultural Settimana Italiana di Bento, alusivo ao aniversário da imigração italiana em Bento Gonçalves;
- d) Restauração de prédios históricos: Sub-prefeitura de Faria Lemos e Sub-prefeitura de Tuiuty.

5.3 PROJETOS EM DESENVOLVIMENTO

A SEMTUR, em parceria com o poder público e entidades da iniciativa privada, tem constantemente buscado recursos para realização das melhorias necessárias ao incremento da competitividade do Destino, por meio de projetos, entre os quais se destacam:

Quadro 5: Projetos cadastrados e em andamento

MTur – Pavimentação Asfáltica da Pista do Aeródromo
MTur – Restauração de edifícios Históricos da Rota das Cantinas Históricas, Roteiro Turístico Vale do Rio das Antas. Construção do Pórtico de Acesso ao Roteiro Caminhos de Pedra.
MTur – Rua Coberta para realização de Feiras e Eventos
MTur – Sinalização Turística para o Município de BG
MTur – Construção da Casa do Artesão
MCidades - Revitalização do Quadrilátero Central - 1ª Etapa
M Esportes – Implantação de Melhorias no Centro de Treinamento de Seleções - Estádio Montanha dos Vinhedos
MTur – Elaboração do Projeto de Engenharia para Implantação do Museu Nacional do Móvel – MUMO
MTur – Elaboração do Detalhado de Paisagismo nas estradas turísticas de Bento Gonçalves
MCidades – Implantação de passeios no Bairro Barracão

Fonte: SEMTUR, 2015.

Quadro 6: Projetos cadastrados

Propostas cadastradas no Siconv
MTur – Melhoria da Infraestrutura das estradas turísticas – Pavimentação Asfáltica – Estrada da Garibaldina ao Roteiro Vale dos Vinhedos – Rua José Lanfredi
MTur – Melhoria da Infraestrutura das estradas turísticas – Pavimentação Asfáltica – Rota das Cantinas Históricas e Rota Rural Encantos de Eulália – Eulália Baixa – Vale Aurora
MTur – Melhoria da Infraestrutura das estradas turísticas – Pavimentação Asfáltica – Estrada que liga o roteiro Vale dos Vinhedos à Rota Cantinas Históricas
MTur – Melhoria da Infraestrutura das estradas turísticas – Pavimentação Asfáltica – Rota Rural Encantos de Eulália – Paredão de Turismo Aventura
MTur – Construção do novo pórtico de acesso, cercamento e melhorias na área do Parque de Eventos de Bento Gonçalves
MTur – Ampliação do Hall de entrada e Melhorias no Pavilhão E do Parque de Eventos de Bento Gonçalves – Centro de Eventos
MTur – Construção do Terminal de Passageiros do Aeródromo Municipal de Bento Gonçalves/RS
MTur – Paisagismo no entorno da Rua Coberta, Revitalização da Casa do Vinho e Construção do Relógio de Flores no Município de Bento Gonçalves – RS
MTur – Implantação de Iluminação Pública no acesso a Roteiros Turísticos do Município de Bento Gonçalves – RS
MCidades - Pavimentação nova na Via dos Imigrantes (Trechos A e B)

Fonte: SEMTUR, 2015.

6. METODOLOGIA

Para elaboração do Plano de Turismo de Bento Gonçalves a SEMTUR utilizou metodologia baseada nos parâmetros do Ministério do Turismo, de modo a estabelecer um padrão de informação que pudesse ser facilmente utilizado tanto a nível local quanto para os projetos desenvolvidos em parceria com aquele Ministério. A sua elaboração contou também com apoio do SEBRAE/RS.

Como premissa básica, o planejamento foi elaborado de modo participativo, com envolvimento do poder público, da iniciativa

privada e entidades ligadas ao setor do turismo, através de oficinas de planeamento.

Figura 16: Oficina de Planeamento do Turismo – Março 2015



Fonte: Acervo SEMTUR

A partir de encontros e oficinas realizadas em 2014 e 2015, e devidamente atualizadas em 2015, foram apresentadas sugestões de ações para cada dimensão do Índice de Competitividade:

Figura 17: Dimensões Analisadas



Fonte: SEMTUR, 2015.

As sugestões de ações apresentadas pelos participantes constituíram

a base para elaboração do Plano de Ação, das Premissas, Missão, Visão e Segmentos que integram o Plano Municipal de Turismo.

6.1 FLUXOGRAMA DO PROCESSO DE PLANEJAMENTO DO TURISMO DE BENTO GONÇALVES

Figura 18: Planejamento do Turismo em Bento Gonçalves.



Fonte: SEMTUR, 2015.

7. PLANO MUNICIPAL DE TURISMO

7.1 SEGMENTOS ÂNCORAS DO TURISMO

Quadro 7: Segmentos âncoras de Bento Gonçalves

Segmentos	Produtos
Enoturismo	Vale dos Vinhedos, Rota das Cantinas Histórias, Vale do Rio das Antas, Vinícola Aurora. *74 vinícolas - 03 alambiques - 02 cervejarias - 01 malteria.
Turismo Cultural	Passeio de Maria Fumaça, Parque Temático Epopeia Italiana, Gastronomia Italiana, Igrejas, capelas e festas religiosas, Via Del Vino / <i>La Fontana</i> , Museu do Imigrante, Fundação Casa das Artes, Ecomuseu do Vinho Dalpizzol, Festival do Vinho Colonial, Parque das Esculturas de São Pedro.
Turismo de Eventos /Negócios	Empresariais: Movelsul, FIMMA, Expobento, Brasil Alimenta/Envase Brasil, FIEMA Brasil, Fenin Fashion, entre outros. Esportivos: Pré-Temporada Inter e Grêmio, Superliga Nacional de Vôlei, Campeonato Brasileiro de Rugby, Wine Run, entre outros. Sociais: Casamentos, Formaturas, Aniversários, entre outros.
Turismo Rural	Caminhos de Pedra, Rota Vale do Rio das Antas, Rota Cantinas Históricas, Rota Rural Encantos de Eulália e agroindústrias.
Turismo Aventura	Parque de Aventuras Gasper, Cicloturismo, Rafting, rappel, cachoeirismo, <i>trekking</i> , tirolesa, jeep aventura, arvorismo, escalada.

Fonte: SEMTUR, 2015.

Enoturismo - Segmento da atividade turística que se fundamenta em viagens motivadas por pessoas que apreciam o aroma, o sabor e a degustação de vinhos, bem como a apreciação das tradições e tipicidade das localidades que o produzem.

Turismo Cultural - Compreende as atividades turísticas relacionadas à vivência do conjunto de elementos significativos do patrimônio histórico e cultural e dos eventos culturais, valorizando e promovendo os bens materiais e imateriais da cultura.

Turismo de Eventos/Negócios - Compreende o conjunto de atividades turísticas decorrentes dos encontros de interesse profissional, associativismo, institucional, de caráter comercial, promocional, técnico, científico e social.

Turismo Rural - Conjunto de atividades turísticas desenvolvidas no meio rural, comprometido com a produção agropecuária, agregando valor a produtos e serviços, resgatando e promovendo o patrimônio cultural e natural da comunidade.

Turismo de Aventura - Compreende os movimentos turísticos decorrentes da prática de atividades de aventura de caráter recreativo e não competitivo.

Figura 19: Reunião do COMTUR e GGDI – Junho 2015



Fonte: Acervo SEMTUR.

7.2 MONITORAMENTO DAS AÇÕES DO PLANO MUNICIPAL DE TURISMO

O monitoramento das ações relacionadas no Plano Municipal de Turismo será realizado pelo Conselho Municipal de Turismo, juntamente com a SEMTUR.

Ao final de cada ano, o Plano Municipal de Turismo será revisado pelo COMTUR em conjunto com a SEMTUR que, no início de cada ano, realizará a Oficina de Planejamento do Turismo, onde são convidados a participar todo o *Trade* Turístico e comunidade, a fim de discutir quais ações devem ser incluídas, excluídas e priorizadas até 2018.

A Secretaria Municipal de Turismo é a responsável pela organização dos encontros, e manterá um controle permanente sobre o Planejamento do Turismo no Município, juntamente com o Conselho Municipal de Turismo.

7.3 ENTIDADES E INSTITUIÇÕES DO GRUPO GESTOR DO DESTINO INDUTOR DE BENTO GONÇALVES

- APROVALE – Associação dos Produtores de Vinhos Finos do Vale dos Vinhedos;
- ATUASERRA – Associação de Turismo da Serra Nordeste;
- BCB - Associação Bento Convention Bureau;
- Câmara Municipal de Vereadores de Bento Gonçalves;
- CDL - Câmara dos Dirigentes Lojistas de Bento Gonçalves - RS;
- COMPAHC – Conselho Municipal do Patrimônio Histórico e Cultural;
- COMTUR – Conselho Municipal de Turismo;
- EMATER/RS – Associação Riograndense de Empreendimentos de Assistência Técnica e Extensão Rural;
- SEBRAE/RS - Serviço Brasileiro de Apoio às Micro e Pequenas Empresas no Rio Grande do Sul;
- SEMTUR – Secretaria Municipal de Turismo de Bento Gonçalves;
- SETEL/RS - Secretaria de Turismo, Esporte e Lazer do Rio Grande do Sul;
- SHRBS Uva e Vinho – Sindicato dos Hotéis, Restaurantes, Bares e Similares da Região Uva e Vinho;
- UCS/CARVI – Universidade de Caxias do Sul / Campus Universitário da Região dos Vinhedos.

7.4 ENTIDADES E INSTITUIÇÕES DO CONSELHO MUNICIPAL DE TURISMO DE BENTO GONÇALVES

- Associação Bento Convention Bureau - BCB;
- Associação Caminhos de Faria Lemos;
- Associação Caminhos de Pedra;
- Associação de Turismo da Serra Nordeste;

- Associação dos Produtores de Vinhos Finos do Vale dos Vinhedos – Aprovale;
- Associação Gaúcha das Emissoras de Rádio e Televisão – AGERT;
- Associação Turística da Linha Eulália;
- Associação Vale das Antas;
- Banco do Brasil S/A;
- Câmara dos Dirigentes Lojistas – CDL;
- Centro da Indústria, Comércio e Serviços – CIC;
- Faculdade Cenecista de Bento Gonçalves;
- Fundação Parque de Eventos e Desenvolvimento de Bento Gonçalves Fundaparque;
- Instituto Federal de Educação, Ciência e Tecnologia do Rio Grande do Sul – IFRS – Campus Bento;
- Secretaria Municipal de Desenvolvimento da Agricultura;
- Secretaria Municipal de Desenvolvimento Econômico;
- Secretaria Municipal de Educação;
- Secretaria Municipal de Meio Ambiente;
- Secretaria Municipal de Turismo;
- Serviço Brasileiro de Apoio a Micro e Pequena Empresa – SEBRAE;
- Serviço Nacional de Aprendizagem Comercial - SENAC;
- Sindicato de Hotéis, Restaurantes, Bares e Similares – SHRBS;
- Sindicato dos Representantes Comerciais de Bento Gonçalves SIRECOM;
- Sindicato dos Trabalhadores Rurais de Bento Gonçalves;
- Sindilojas – Sindicato do Comércio Varejista de Bento Gonçalves;
- Universidade de Caxias do Sul, Campus Universitário da Região dos Vinhedos – UCS, CARVI;

8. PLANO DE AÇÃO

O Plano de Ação contém as ações sugeridas para cada dimensão analisada no ECDI.

Quadro 8: Plano de ação

PLANO DE AÇÃO BENTO GONÇALVES			
Responsável: SEMTUR			
Dimensão: INFRAESTRUTURA GERAL			
O QUE FAZER	COMO FAZER	QUEM FAZ	QUANDO FAZER
Melhorar o atendimento médico para o turista	Melhorar a comunicação entre bombeiros/SAMU/Hospital	SEMTUR-CATs	2015
	Melhorar a informação sobre o sistema de saúde municipal e serviços farmacêuticos. Divulgar informações (app, totens, site, material impresso...)	SEMTUR	2015
	(Incluir IB2); Estudar a viabilidade de cobertura básica de planos de saúde ao turista no município. Ex: Unimed x gramado (AssistCard); Negociar com empresas de seguro saúde para turistas	SEMTUR/SHRBS	2016
Ampliar a Iluminação Pública	Melhorar iluminação no trecho: Polícia rodoviária ao trevo de acesso (RSC 470)- Elaborar projeto para obtenção de recursos junto ao Ministério das Cidades	SEMTUR/Departamento de Captação	2016
	Ampliar iluminação pública junto aos roteiros em zona rural - Articular junto aos órgãos competentes	SEMTUR	2016
	Acompanhar a implantação de iluminação fotovoltaica “energia limpa”. Articular junto à Secretaria de Mobilidade Urbana	SEMTUR/SEMOB	Ação contínua
Oferecer serviço de proteção ao turista mais qualificado	Avaliar os serviços do policiamento comunitário no Vale, Caminhos de Pedra e Tuiuty - Monitorar os dados relativos a ocorrências	SEMTUR/Associações Turismo/BM/ Sub-prefeituras	2015

	Criar uma política de combate a criminalidade no município (BM)		
	Capacitar BM, com informações turísticas	SEMTUR	2015
	Acompanhar ações do 3º BPAT - Articular reunião para acompanhamento das ações do batalhão turístico	SEMTUR/BPAT	Ação contínua
	Articular para solucionar problema de barulho e violência nas imediações da pra Ismar Scussel/Planalto	BPAT/SEMJEL/SEMTUR	Ação contínua
	Verificar calendário de reforço da Polícia na Alta Temporada e em eventos. - Agendar reunião para levar demanda	SEMTUR	Ação contínua
	Articular para ampliar monitoria e controle de segurança - Implantar núcleos de policiamento comunitário nos distritos e bairros. Articular para ampliar sistema de monitoramento por câmeras	SEMTUR/ Governo estadual (Brigada Militar - Secretaria de Segurança do estado)	Ação contínua
	Elaborar programa de sensibilização da polícia civil para proteção ao turista - Desenvolver e implementar programa	SEMTUR	mai/16
Qualificar a estrutura urbana nas áreas turísticas	Articular para aplicar a legislação municipal voltada para os passeios públicos	SEMOB	Ação Contínua
	Articular para padronizar as paradas de ônibus - Melhorar informações sobre itinerários dos ônibus (nas paradas, site SEMTUR, outros)	SEMTUR	2016
	Incluir no site da Prefeitura e no Mobile Mkt as informações das empresas prestadoras de serviços	SEMTUR	jul/15
	Articular para regularizar carga e descarga (evitar caminhões no centro e arredores) com uma fiscalização mais eficiente e horários de carga e descarga predefinidos	SEMOB	Ação Contínua
	Articular para desafogar o centro e melhorar o fluxo	SEMOB	Ação Contínua

	de veículos através da criação e ampliação de mais corredores de ônibus		
	Articular para melhorar a sinalização e acessibilidade em banheiros públicos: elaborar estudo técnico; implementar projeto existente; incluir ícone no mapa urbano	SEMTUR/ SMMAM	2016
	Articular para ampliar e melhorar a comunicação móvel e internet dos distritos	SMDA/SEGOV	Ação Contínua
	Articular para implantar projeto artístico da Fundação Casa das Artes para praças e escadarias públicas	SECULT/ SEMTUR	Ação Contínua
	Melhorar serviços de parquímetros	SEMOB	Ação Contínua
	Articular para realizar estudo para deslocamento da estação rodoviária	SEMOB	Ação Contínua
	Sugerir para a Secretaria de Mobilidade Urbana a inclusão de placas com os nomes das ruas	SEMTUR/SEMOB	abr/15
	Sugerir inclusão no Plano Municipal de Mobilidade Urbana a ampliação de semáforos com sinal sonoro	SEMTUR	abr/15
	Acompanhar a inclusão no Plano Municipal de Mobilidade Urbana, sinalização indicativa para hospital e polícia	SEMTUR/SEMOB	
Dimensão: SERVIÇOS E EQUIPAMENTOS TURÍSTICOS			
O QUE FAZER	COMO FAZER	QUEM FAZ	QUANDO FAZER
Aprimorar a sinalização Turística	Articular para uniformizar e implantar paradas de ônibus em condições nas áreas turísticas, que contem com as informações de horários de ônibus, roteiros turísticos e serviços públicos: Projeto de Sinalização e orientação para paradas de transporte coletivo que contemplem as principais rotas	SEMOB	2016

	Articular para melhorar a sinalização nas principais rodovias e ampliar a sinalização regional: Realizar estudo e apresentar ao DAER para implementação	SEMTUR	jun/15
	Articular para ampliar projeto de sinalização turística trilingue	SEMTUR	jun/15
	Articular a elaboração e implantação de projeto de sinalização que interligue os roteiros	SEMTUR	2016
	Analisar a viabilidade junto aos parceiros para sinalização específica para cicloturismo no Vale dos Vinhedos e Caminhos de Pedra	SEMTUR	jun/15
	Articular a padronização da sinalização nos roteiros	SEMTUR/SEMOB	2016
	Articular para implementação de sinalização tipo outdoor divulgando os atrativos turísticos nos acessos das rodovias	SEMTUR	2016/2017
	Articular junto ao DAER a manutenção e limpeza das margens das rodovias nos acessos ao município	SEMTUR/SEMOB/DAER	Ação contínua
Qualificar o Atendimento ao Turista	Implantar CAT's regionais	SEMTUR	2017
	Identificar e estruturar os locais de informações turísticas: Finalizar obras no CAT Pipa Pórtico, CAT Via Del Vino	SEMTUR	Ação Contínua
	Oferecer sinal de internet gratuita: Ampliar oferta em praças públicas e empreendimentos turísticos	CTEC	2016
	Ampliar horário de atendimento do CAT Pipa Pórtico nos sábados e feriados.	SEMTUR	jun/15
	Disponibilizar pontos para recarga de celulares,	SEMTUR	jul/15

	notebooks e tablets nos CATs		
Revitalizar o Parque de Eventos	Reformar o Centro de Eventos com modernidade e sofisticação para atender a uma demanda mais qualificada e exigente. - melhorar estacionamento, sanitários e a acessibilidade para portadores de necessidades especiais e sinalização do Parque. - Articular para aprovação do projeto para reforma do hall / frente pavilhão E. - Articular para aprovação do projeto de construção de novo Pórtico de Acesso ao Parque de Eventos com captação de Recursos Federais. - Articular para aprovação do projeto do auditório C	SEMTUR/FUNDAPARQUE	2016/2017
	Construir o Museu do Móvel no Parque de eventos. (De responsabilidade também das entidades moveleiras)	SEMTUR/ setor moveleiro/ Fundaparque	Início em 2016
	Pleitear melhorias na infraestrutura de comunicação móvel para o Parque de Eventos. Estabelecer parceria com empresas do setor. Verificar e acompanhar o andamento	SEMTUR/Fundaparque	Ação contínua.
Aprimorar o Turismo Receptivo	Articular para criar melhorias nos traslados BG/Aeroporto: Buscar melhorias para períodos em que não há suporte de traslados em eventos	SEMTUR/entidades	2016
	Informar às agências de receptivo a disponibilidade das UH's dos hotéis e pousadas. Estudar a criação de uma Central de Reservas	SEMTUR/SHBRS	Até as Olimpíadas de 2016

	Implantar City Tour pela cidade através de van ou carro temático (Referência - Curitiba, Florianópolis, POA): Buscar parceria para elaborar projeto	SEMTUR	2016
	Ampliar a atuação das agências receptivas no intuito de fortalecer a comercialização do destino: Coletar informações das agências receptivas locais sobre planos futuros das mesmas para análise e diagnóstico	SEMTUR	Coleta de informações: 2014/2015; Ação: 2015/2016
Melhorar a capacitação dos gestores e colaboradores dos empreendimentos relacionados ao turismo	Elaborar e implementar programa de capacitação continuada junto ao trade, especialmente os restaurantes e meios de hospedagem com apoio das entidades que trabalham junto a estes estabelecimentos. Foco na cultura do vinho (Ex: sommelier)	SEMTUR/SHRBS/ Ibravin	Ação contínua
	Realizar visitas técnicas a destinos de referência em Enoturismo, tais como Argentina, Chile e EUA, com objetivo de conhecer as experiências exitosas incluindo a gastronomia e hotelaria	SEMTUR/SHRBS	2016 Argentina/Chile
	Promover a capacitação continuada de atendentes de CATs, frentistas, taxistas, Agentes de trânsito e prestadores de serviços a partir das necessidades apontadas pelo empreendedor. (Ex. Turismo faz bem para você)	SEMTUR	Ação contínua
Qualificar os meios de hospedagem	Criar políticas públicas de incentivo ao uso de gestão e de tecnologias que priorize a sustentabilidade e contemple a acessibilidade. Estimular os meios de hospedagem para certificação na NBR 15401 (ex: Pousada Don Ramon em Canela)	SEMTUR/SHRBS/Empreendedores hoteleiros	2016/2017

Qualificar a oferta gastronômica	Estimular a melhoria do atendimento nos restaurantes. Sensibilizar o empreendedor sobre a necessidade de ampliação do horário de atendimento no centro da cidade, inclusive aos domingos e feriados	SEMTUR/SHRBS	Ação Contínua
	Sensibilizar os restaurantes para funcionar em consonância com a programação turística do município e calendário de eventos	SEMTUR/SHRBS	Ação Contínua
	Estimular a Qualificação e inovação da oferta gastronômica: Estudar propostas sustentáveis de diversificação da oferta gastronômica. Criar Festival gastronômico. Ver propostas com entidades	SEMTUR	2015
Dimensão: ACESSO			
O QUE FAZER	COMO FAZER	QUEM FAZ	QUANDO FAZER
Implantar Aeródromo Municipal	Acompanhar e executar projeto de implantação do aeródromo	SEMTUR/Projetos	2015
Melhorar o acesso Rodoviário	Articular junto aos órgãos competentes para melhoria geral (estradas, sinalização e limpeza nas "RS")	PMBG	2016
	Articular com empresa de transporte Bento, Secretaria de mobilidade urbana, concessionária e locatários para executar melhorias físicas e no atendimento do terminal rodoviário e terminal urbano (centro): guarda-volumes, lancherias, climatização, banheiros e informações turísticas. Implantar projeto Bento Interativa	SEMTUR/ SEMOB e concessionária.	2015
	Articular junto aos órgãos competentes para melhoria da BR 470	SEMTUR	2015

	Acompanhar o andamento do projeto já aprovado no DAER para duplicação do trecho São Vendelino - BG (RS 122 e BR 470 - FEDERALIZADA), bem como o trecho Ferroupilha - BG (RS 453)	SEMTUR	permanente
	Articular para pavimentação da rodovia que liga o Vale dos Vinhedos a Faria Lemos	SEMTUR / SMVOP	2016/2017
	Articular para implantar melhoria de sinalização no Acesso ao Vale dos Vinhedos pelo Bairro Glória	SEMTUR/SEMOB	ago/14
Melhorar o acesso Ferroviário	Acompanhar o projeto do Trem Regional	SEMTUR/SEMOB	Ação contínua
Melhorar o sistema de transporte do município	Melhorar serviços oferecidos por taxistas: continuar o programa de profissionalização e melhorar a fiscalização. Sugerir a criação de programa de modernização na contratação(app) e cobrança (cartão de crédito) dos serviços junto à associação dos taxistas	SEMTUR/SEMOB	Ação contínua
	Ampliar a oferta de estacionamento: incentivar a construção de edifícios garagem, alternativa ao morador para acesso ao centro entre outras soluções	SEMTUR/SEMOB	Ação contínua
	Realizar estudo de viabilidade para implementação da Linha Turismo: city tour e roteiros	SEMTUR/SEMOB	2016
	Apresentar proposta de melhorias para o turista no Plano de Mobilidade Urbana	SEMTUR	2015
	Contatar concessionárias para melhorar a oferta nas linhas de transporte intermunicipal/ônibus direto	SEMTUR	2015

	Articular para implantar melhorias nas paradas de ônibus, com indicação dos trajetos e horários, nas próprias paradas. Adesivagem	SEMTUR	Ação contínua
	Indicar a inclusão da implantação no Plano de Mobilidade do sistema funicular para acessibilidade pública	SEMTUR/SEMOB	2014
Dimensão: ATRATIVOS TURÍSTICOS			
O QUE FAZER	COMO FAZER	QUEM FAZ	QUANDO FAZER
Melhorar o uso eficiente dos atrativos naturais	Elaborar estudo de capacidade de carga para o Vale dos Vinhedos para minimizar o impacto da atividade turística sobre os recursos naturais	SEMTUR/ APROVALE/ UNIVERSIDADES	2016
	Fomentar o ecoturismo: melhorar Belvedere do Vale do Rio das Antas (espaço de convivência para apreciação da paisagem) - Articular reunião com DAER e proprietário do local. Incentivar a criação de novos atrativos a partir da paisagem natural e vitícola nas diferentes estações do ano; Desenvolver a infraestrutura para aproveitamento racional dos recursos naturais	SEMTUR	2015
	Identificar as empresas interessadas e verificar os projetos que apoiam a ação. Empresas certificadas no RS: Caxias do Sul, Canela e Cambará do Sul	SEMTUR	2015
Ampliar a oferta de atrativos culturais qualificados	Acompanhar a implantação do Projeto Turístico do trem no trecho Bento – Jaboticaba	SEMTUR	2017
	Incentivar e apoiar a constante inovação nos atrativos culturais.	SEMTUR/SECULT	ação contínua
	Incentivar e apoiar a criação de programas que valorizem a experiência com o enoturismo e a cultura local (etnias)	SEMTUR	ação contínua

	Elaborar projeto para aproveitamento da Barragem 14 de Julho / Rio das Antas, visando o turismo náutico Realizar ação de benchmarking	SEMTUR / SEMJEL	2017
	Incentivar comercialização de vinhos na "Casa do Vinho". (Vinho colonial após regulamentação)	SEMTUR/ SMDA	dez/15
	Elaborar Projeto para instalação do Museu do Vinho - MUVI	PMBG, EMPBRAPA e Ibravin	2016
	Promover a semana do Talian: Elaborar projeto de evento com oficinas diversas (dança, língua, teatro, culinária, artesanato...)	Entidades representativas da cultura italiana/ SEMTUR/ SECULT	2015/2016
	Desenvolver projeto de integração da Casa da Cultura ao Turismo	SEMTUR/SECULT/Fundação Casa das Artes	jul/15
	Promover a revitalização da FENAVINHO: articular junto as entidades e empreendedores para reposicionamento da festa. Revisão do estatuto	SEMTUR / SECULT / Entidades	2016
	Melhorar e inovar os produtos e roteiros turísticos existentes	SEMTUR	ação contínua
	Criar roteiros turísticos a partir da Segmentação – montar os roteiros de acordo com o público	SEMTUR	ação contínua
	Executar projeto para revitalização da Casa do vinho/artesão	SEMTUR	2015
Melhorar e ampliar a oferta de Eventos Programados	Apresentar ao COMTUR sugestão de criar grupo específico no Conselho que trate sobre a atividade turística no meio rural. Incluir a temática no Fórum Municipal de Turismo. (Contemplado no Plano Diretor do Município)	SEMTUR, SMDA e SMURB	ação contínua
	Inovar eventos da programação "Turismo nas quatro estações" (Vindima, Páscoa, Dia do Vinho, Sensação, Primavera e	SEMTUR e trade	ação contínua

	Natal) incluindo a temática do vinho		
	Reposicionar o Festival Nacional do Vinho Colonial: elaborar projeto (Aguardar regularização do vinho colonial)	SEMTUR/SMDA e EMATER	2016
	Desenvolver o projeto Divina Cozinha Top (anualmente)	SEMTUR/SHRBS e Dolaimes	ação contínua
Dimensão: MARKETING E PROMOÇÃO DO DESTINO			
O QUE FAZER	COMO FAZER	QUEM FAZ	QUANDO FAZER
Revisar e atualizar o Plano de Marketing Municipal	Atualizar o Plano de Marketing do Município com participação do Trade, incluindo as sugestões dos itens abaixo, elaboradas pelos participantes da Oficina de Planejamento do Turismo de Bento Gonçalves	SEMTUR	ago/15
Intensificar as estratégias de marketing e comercialização do turismo do município	Revisar e atualizar o Plano de Marketing Municipal com maior participação do Trade, incluindo as seguintes sugestões:		
	Realizar campanha de endomarketing - fortalecer a imagem do turismo para a comunidade local (Ex: Campanha Amigos do Turismo, onde serão estabelecidos critérios para criação de "selo". Iniciar na Semana de Aniversário do Município)	SEMTUR	ago/15
	Fortalecer o Bento Convention Bureau	SEMTUR/BCB	Ação contínua
	Envolver o trade nas atividades do turismo: Distribuir mídia com manual de aplicação do uso da marca para pequenos empreendimentos	SEMTUR/SHRBS/ BCB/ COMTUR	2015

	Desenvolver uma política de comercialização do destino	SEMTUR/PGM/SEGOV	Ação contínua
Participar em feiras e eventos para divulgação do turismo de Bento Gonçalves (integrar ao Plano de Marketing)	Elaborar um calendário anual de participação em feiras e eventos Intensificar a participação em Feiras de Turismo do Cone Sul	SEMTUR	Ação contínua
	Participar de eventos temáticos de diferentes segmentos (consumidor final), levando em consideração o público alvo. (Congressos de classes, feiras temáticas...)	SEMTUR	Ação contínua
	Articular junto aos empreendedores locais para aroveitar a semana de realização de feiras para promoção, com operadoras e agências de viagens. Utilizar a força política da ABAV, SETUR e MTUR	SEMTUR	2016
Intensificar a promoção do destino integrado ao Plano de Marketing	Apoiar a comercialização de serviços e produtos turísticos junto à sites de compras coletivas (Booking, Decolar.com, Trip Advisor)	SEMTUR	Ação contínua
	Realizar Road show - internacional. Prospeectar junto ao Mercosul	SEMTUR	2016
	Elaborar Calendário de Famtour Receber os Famtours organizados por terceiros (ex. Tap, Estado do RS, Festival de Gramado, Flytour, Lux Travel, Terra Turismo, Convention)	SEMTUR	Ação contínua
	Definir calendário e ações de FAMPRESS - 4 POR ANO (Estação Primavera em Bento, Bento em Vindima, Bento Sensação)	SEMTUR	Ação contínua
	Utilizar a Marca em Uniformes de times locais	SEMTUR/SEMJEL	Ação contínua
	Produzir adesivos para	SEMTUR	2016

frotas de Caminhões/automóveis.		
Produzir Calendário Anual com imagens de Bento	SEMTUR	2016
Elaborar Vídeo Institucional	SEMTUR	dez/15
Ampliar as ações de promoção e divulgação em mídias de massa e especializada - ver anúncios na internet. Anúncios nos principais jornais e revistas de turismo, Parceiras com Veículos de Comunicação Locais	SEMTUR	Ação contínua
Instalar/ampliar ANÚNCIOS/placas entrada da cidade, Porto Alegre e Gramado	SEMTUR	2016
Distribuir Kit promocional (sacola, folder camiseta, adesivo e postais, posters para agencias, restaurantes e hotéis)	SEMTUR	Ação contínua
Desenvolver folder geral em Braile	SEMTUR	2016
Realizar ações estratégicas de assessoria de imprensa focadas no evento Bento em Vindima e analisar a possibilidade de expandir para os demais eventos do calendário da SEMTUR	SEMTUR	Ação contínua
Firmar parceria com os hotéis e restaurantes para divulgação dos roteiros nos aptos e elevadores (criar padrão visual pelo SHRBS)	SEMTUR/SHRBS	Ação contínua
Inserir nos sites das indústrias – incluir o link e a marca Bento	SEMTUR	2016
Integrar as ações de promoção turística com a indústria moveleira. Ver a possibilidade de aproveitar a estrutura comercial da indústria moveleira para divulgação do destino. Viagens de incentivo. Sindimóveis	SEMTUR/SDE	2016
Produzir kit para imprensa e autoridades. Definir brinde e providenciar criação/confecção	SEMTUR	Ação contínua

	Atualizar material gráfico e novas ferramentas de divulgação da oferta turística incluindo Inglês e espanhol	SEMTUR	Ação contínua
	Posicionar Bento como um destino de moda no mercado nacional: Criar projeto especial	SEMTUR	Ação contínua
Desenvolver estratégias de promoção digital	Ampliar o projeto dos Totens de auto-atendimento para promover Bento Gonçalves junto aos municípios de origem da demanda como Caxias e Porto Alegre	SEMTUR	2016
	Atualizar os dados de geolocalização dos empreendimentos turísticos do município: Articular junto ao SHRBS e empreendedores a atualização dos dados	SEMTUR/ SHRBS/ Empreendedores	Ação Contínua
	Sensibilizar os empreendedores para disponibilizar acesso livre a internet para visitantes	SEMTUR	Ação Contínua
	Realizar estudo para expandir a presença nas redes sociais (twitter, Instagram)	SEMTUR	2016
	Publicar anúncios Internet/palavras-chaves/Jogos interativos	SEMTUR	Ação Contínua
	Criar NEWS PARA TURISTA - estimular que o setor privado faça uma pauta - Enviar informativo com informações e linguagem diferenciada para turista	SEMTUR	2016
	Criar banner diferenciado no site, postagens no facebook para divulgar locais abertos nos feriados e finais de semana, além de promoções e eventos especiais	SEMTUR	Ação Contínua
Dimensão: POLÍTICAS PÚBLICAS			
O QUE FAZER	COMO FAZER	QUEM FAZ	QUANDO

			FAZER
Melhorar a estrutura municipal para apoio ao turismo	Criar marco legal da fonte de recursos para a SEMTUR	SEMTUR/COMTUR	2016
	Criar o Fundo Municipal de Turismo	SEMTUR/COMTUR	2016
	Desenvolver e implementar projeto: BENTO DESTINO SUSTENTÁVEL	SEMTUR	2016
	Acompanhar e executar projetos em andamento no Siconv para prefeituras	SEMTUR	Ação Contínua
	Captar recursos: Ver projetos de lei pelo site do Pró-cultura	SEMTUR	2015
Fortalecer a cooperação com o governo estadual	Ampliar a captação de recursos existentes à nível estadual Criar um sistema interno de compartilhamento de informações sobre linhas de incentivo regionais com os empreendedores locais	SEMTUR e iniciativa privada	ação contínua
	Definir representante da Semtur no Conselho Estadual de Turismo e no COREDE da Serra	SEMTUR	Ação Contínua
	Manter representante no Comitê Mice (comitê para captação de eventos)	SEMTUR/ATUASERRA/BCB	Ação Contínua
Fortalecer a cooperação com o governo federal	Captar a realização de cursos de qualificação por meio do projeto Pronatec	SEMTUR	Ação Contínua
	Ampliar a captação de recursos existentes à nível federal e internacional. Criar um sistema interno de compartilhamento de informações sobre linhas de incentivo para empreendedores do turismo.	SEMTUR e iniciativa privada	ação contínua

	Acompanhar os projetos do reforma do Estádio Esportivo, Construção da Rua Coberta, Implantação de Sinalização Turística (164 placas), Parque de Eventos (Pórtico de entrada, Hall pavilhão E, Centro de eventos Pavilhão D e cercamento do Parque), Restauração de prédios históricos (subprefeitura Tuiuty e cartório de Faria Lemos), Construção do Pórtico Caminhos de Pedra, Construção da Casa do Artesão, Pista do aeródromo municipal, Projeto arquitetônico Museu do Móvel e complementares e Projeto de Paisagismo para estradas turísticas	SEMTUR e Captações	ação contínua
Elaborar Planejamento para a cidade e para a atividade turística	Revisar o Plano Municipal de Turismo	SEMTUR	ago/15
	Divulgar na Tribuna da Câmara Municipal as atividades desenvolvidas pela Semtur e os resultados alcançados- semestralmente	SEMTUR	ação contínua
	Retomar ação Hermanamiento com Luján de Cuyo - Mendoza - Argentina	SEMTUR	nov/15
	Retomar ação Geminação com Cartaxo - Portugal	SEMTUR	nov/15
	Articular ações que visam fortalecer as relações do Gemellaggio	SEMTUR	ação contínua
	Desenvolver e acompanhar projetos existentes.	SEMTUR	2015/2016
	Captar recursos estaduais e federais para promoção do município	SEMTUR	ação contínua
	Forteceler a cooperação público/privado	Fomentar a cooperação entre empreendedores do turismo e entre estes e instituições de apoio	SEMTUR
Dimensão: COOPERAÇÃO REGIONAL			
VARIÁVEL	COMO FAZER	QUEM FAZ	QUANDO FAZER

Desenvolver a governança do turismo local	Agregar caráter deliberativo ao COMTUR: Alterar lei de criação do COMTUR. Verificar decreto para adequação	SEMTUR	2016
	Dar continuidade aos trabalhos do Comitê Gestor do Destino Indutor, sendo incorporado pelo COMTUR	SEMTUR	2016
Fomentar os projetos de cooperação regional	Viabilizar Macro Roteiro 1ª colônia da Imigração Italiana: Instituir um Grupo Gestor para tratar dos assuntos do macro roteiro que pertence ao município (1ª colônia da Imigração Italiana)	SEMTUR e ATUASERRA	2017
	Reforçar a efetividade dos roteiros turísticos integrados que o município faz parte: acompanhar o desenvolvimento dos roteiros " Porto Alegre e Serra Gaúcha" e 1ª Colônia da Imigração Italiana	SEMTUR	Ação contínua
Elaborar planejamento turístico regional	Elaborar Calendário de eventos regionais (integrado e anual)	Secretarias municipais de turismo, Atuaserra e SHRBS	Ação contínua
	Reestruturar a Atuaserra: Acompanhar e estimular as ações desenvolvidas pela Atuaserra	SEMTUR	Ação contínua
Promover a roteirização regional integrada	Articular com DAER projeto de ciclovia nos roteiros turísticos no meio rural	SEMTUR e Associações das Rotas turísticas	2016
	Implementar o Plano Estratégico de desenvolvimento do turismo na região das serras gaúcha e catarinense	SEMTUR/Mtur	2016

	Criar comissão de integração dos Roteiros Turísticos. Criar eventos integrados entre os roteiros	SEMTUR / Associações de Turismo/Atuaserra	Ação Contínua
Promover a comercialização de forma integrada	Sensibilizar os municípios da região sobre a importância da divulgação de eventos e produtos turísticos de forma integrada	SEMTUR e Atuaserra	set/14
Dimensão: MONITORAMENTO			
O QUE FAZER	COMO FAZER	QUEM FAZ	QUANDO FAZER
Criar e implementar sistema de monitoramento de informações turísticas e indicadores de desempenho	Solicitar ao SEBRAE RS a realização da segunda edição da pesquisa "Perfil do Turista da Região Uva e Vinho"	SEMTUR e SEBRAE.	2015
	Ampliar a parceria com as organizadoras de eventos para o monitoramento do fluxo de visitantes	SEMTUR e BCB	Ação contínua
	Incluir no Site do município uma janela com dados do turismo com resultados das pesquisas já realizadas. Buscar autorização para uso das informações de pesquisas (IMB E ABRASEL)	SEMTUR e SHRBS	2016
	Aperfeiçoar a ampliar pesquisa de fluxo turístico nos roteiros, atrativos e equipamentos para eventos: Padronizar e Recolher dados e pesquisa já realizados em instituições e empreendimentos para condensar em um único documento. (atrativos, hotéis, restaurantes, cats e feiras)	SEMTUR	Ação contínua
	Atualizar informações sobre a oferta turística	SEMTUR	Ação Contínua
	Contratar empresa para realizar o estudo dos destinos Concorrentes: Gramado, Bariloche e Campos do Jordão	SEMTUR	2016

	Pesquisar novas tecnologias de monitoramento digital	SEMTUR	Ação Contínua
	Estabelecer e implementar os indicadores para monitoramento das dimensões do Plano Municipal de Turismo	SEMTUR	2015
	Criar sistema de socialização de dados e monitoramento	SEMTUR	2016
	Ampliar a pesquisa de perfil de turistas nos CATs como idade, sexo, grau de escolaridade, etc, conforme OMT	SEMTUR e CTEC	2015
	Acompanhar as ações do Observatório do Turismo SETUR RS	SEMTUR	ação contínua
	Realizar pesquisas de satisfação e visão da comunidade em relação ao turismo	PMBG e SEMTUR	ação contínua
	Realizar pesquisa medindo os impactos econômicos, sociais, ambientais e culturais gerados pelo turismo	SEMTUR/SETUR RS /Mtur	ação contínua
	Padronizar pesquisa de satisfação do turista (quantitativa e qualitativa) para os empreendimentos turísticos	SEMTUR e SEBRAE	2015/16
	Realizar pesquisa qualitativa através do novo projeto Bento Interativa, Aplicativo Trip Advisor	SEMTUR	2014
	Criar e implantar setor específico de monitoramento e pesquisa	SEMTUR e COMTUR	2015/16
Dimensão: ECONOMIA LOCAL			
VARIÁVEL	COMO FAZER	QUEM FAZ	QUANDO FAZER
Fomentar o desenvolvimento da economia local através do turismo	Fortalecer o BCB para captação de eventos nacionais e internacionais	SEMTUR/BCB/SHRBS	ação contínua

	Integrar o comércio e a indústria ao turismo como forma de multiplicar o resultado em ambas as partes	SEMTUR, CDL, Sindmóveis, Sindlojas, Movergs e SHRBS	ação contínua
	Fomentar ações de estímulos/sensibilização de empresários e colaboradores para a excelência no atendimento	SEMTUR, CDL, Sindmóveis, Sindlojas, Movergs e SHRBS	2016
	Valorizar e promover os vinhos regionais nos restaurantes da Serra Gaúcha (inclusive nos cursos de sommelier), evitando a promoção de vinhos estrangeiros	SEMTUR/SHRBS/lbravin	Ação contínua
	Realizar encontros específicos entre os segmentos para a possibilidade de estabelecimento de parcerias – “Encontros de Negócios”. (agências, roteiros, hotéis)	SEMTUR e Bento Convention Bureau	ação contínua
Desenvolver ações de apoio a Infraestrutura e facilidades para negócios	Articular palestras e consultorias para acesso ao crédito aos micro e pequenos empreendedores da área de turismo	SEMTUR, Secretaria de Desenvolvimento Econômico e SEBRAE	Ação contínua
	Incentivar empreendedores externos para investimentos no turismo de Bento	SEMTUR /SDE	Ação contínua
Dimensão: CAPACIDADE EMPRESARIAL			
O QUE FAZER	COMO FAZER	QUEM FAZ	QUANDO FAZER
Apoiar a capacitação dos gestores e colaboradores de empreendimentos turísticos	Sensibilizar empreendedores do turismo para a importância da capacitação dos colaboradores e valorização da mão de obra local qualificada	SEMTUR	Ação Contínua

	Dar continuidade ao projeto selo SABOR DE BENTO e acompanhar sanção da lei federal para o Vinho colonial	SEMTUR/ SMDA	ação contínua/2016
	Realizar o levantamento e divulgar o cronograma de capacitação das entidades técnicas e instituições de ensino que atuam em Bento Gonçalves, visando uma maior integração e assertividade na agenda de capacitação do município	SEMTUR, IFRS, SENAC	ação contínua
	Qualificar garçons, para atendimento na enogastronomia e um trabalho conjunto dos restaurantes na definição de critérios de seleção para a contratação profissional no intuito de garantir profissionais mais qualificados	SEMTUR, SENAC, IFRS	ação contínua
	Realizar Visitas Técnicas dos atendentes dos CATs e funcionários da hotelaria, comércio e gastronomia aos roteiros âncoras	SEMTUR/SHRBS/CDL	ação contínua
	Qualificar, constantemente, os taxistas e frentistas de Bento, em atendimento ao turista , adequando e adotando a nova Lei dos táxis	SEMTUR e Mobilidade Urbana	ação contínua
	Sensibilizar o comércio para o conceito da economia da experiência. Capacitar em hospitalidade as pessoas envolvidas no atendimento	SEMTUR / CDL	2016
	Incluir os atendentes da rodoviária no programa de capacitação dos CATs	SEMTUR	ação contínua
Dimensão: ASPECTOS SOCIAIS			
O QUE FAZER	COMO FAZER	QUEM FAZ	QUANDO FAZER

Fomentar a geração de empregos nas atividades turísticas	Sensibilizar os empreendedores para o desenvolvimento e aproveitamento da mão de obra local	SEMTUR	Ação contínua
Desenvolver política de enfrentamento e prevenção à exploração sexual infanto-juvenil	Desenvolver e implantar Política de combate à exploração sexual infantil Sensibilizar o trade turístico para a causa	SEMTUR e Trade turístico	ação contínua
Promover o uso de atrativos e equipamentos turísticos pela população local	Integrar a comunidade com o turismo; Incentivar os empreendedores a investir em programas próprios voltados à integração com a comunidade; Sensibilizar a comunidade para a valorização do patrimônio material e imaterial do local; Realizar evento para Integração do trade e comunidade: Aproveitar a semana de aniversário do município - realização de mostra de turismo, passeios gratuitos, palestras	SEMTUR, Trade e UACB	2015
Promover a cidadania, sensibilização e participação na atividade turística	Buscar parceria com secretarias e entidades para inclusão de famílias com vulnerabilidade social nas atividades turísticas, como o artesanato	Semtur, Secretaria de Habitação, Educação, Assistência Social e Trade.	ação contínua
	Sensibilizar o turista para respeito à comunidade, à sua cultura e patrimônio	SEMTUR/SECULT	2016
	Introduzir no calendário escolar palestras sobre o turismo (por voluntários do trade) e visitas aos principais roteiros e atrativos turísticos	SEMTUR e educação	2016
	Sensibilizar os roteiros, empresas de transporte, a comunidade e o poder público sobre acessibilidade	SEMTUR, Secretaria de Assistência Social, FADERS, Sebrae Trade.	2015

	(ex: através de Oficina de acessibilidade (FADERS))		
Dimensão: ASPECTOS AMBIENTAIS			
O QUE FAZER	COMO FAZER	QUEM FAZ	QUANDO FAZER
Implementar medidas de proteção ambiental	Criar legislação ambiental específica em conformidade com as políticas nacionais com participação das partes interessadas (pactuação multisetorial)	SEMTUR, Meio Ambiente e COMTUR	2015
	Implantar e desenvolver o programa de sustentabilidade: Definir critérios de avaliação dos empreendimentos. Criar Selo para práticas sustentáveis; Implementar a legislação sobre acessibilidade	SEMTUR, Meio Ambiente, Desenvolvimento Econômico, Educação	2015/16
	Acompanhar projeto de incentivo a produção ecológica da Secretaria de Agricultura	SEMTUR, Sec. da Agricultura e Emater	ação contínua
	Apoiar as ações de sensibilização realizada pela SMAMM sobre turismo e meio ambiente	Secretaria do Meio Ambiente	ação contínua
	Reduzir o uso de agrotóxicos: Promover campanhas com Focos: - monitoramento de insetos e fungos pela Embrapa; - regulagem dos equipamentos de aplicação de defensivos; - capacitação dos agricultores; - legislação dos agrotóxicos para uso racional; - recolhimento pela SMMAM das embalagens; - programação conjunta com a SMDA; - capacitação dos agricultores	SMMAM e SMDA	Ação Contínua
	Promover maior engajamento do setor privado na preservação ambiental. Realização de eventos com o objetivo de conscientização ambiental nos empreendimentos do	SMMAM	Ação Contínua

trade		
Elaborar e implementar projeto para despoluição do Lago Fasolo e estudo para criação de área de lazer	SMMAM	2016
Ampliar o sistema de tratamento de esgoto sanitário Monitorar o trabalho da CORSAN (Tratamento Esgoto)	SEMTUR/ SMMAM	ação contínua
Ampliar o sistema de coleta de lixo na zona rural Instalar lixeiras na zona rural	SMMAM	2015
Implantar compostagem de lixo orgânico. Prioridade é separação e reciclagem. Solucionar problemas com a destinação do lixo do município	Gabinete do Prefeito	2016
Criar e estruturar a governança da Reserva Biológica Darvin Geremia	SMMAM	2016
Elaborar estudo para melhor aproveitamento de atividades turísticas na reserva	SEMTUR/SMMAM	2016

Dimensão: ASPECTOS CULTURAIS

O QUE FAZER	COMO FAZER	QUEM FAZ	QUANDO FAZER
Preservar e promover a cultura local	Apoiar a implantação do Parque das esculturas no roteiro Caminhos de Pedra	SEMTUR e Sub-prefeitura de São Pedro	2016
	Valorizar a cultura do Gaúcho Serrano, incorporando ao turismo	SEMTUR/ABCTG	2015
	Aplicar os recursos captados via LIC para Restauração do Museu do Imigrante e acompanhar ações desenvolvidas	SECULT	2016
	Inserir programação cultural voltada ao turista no plano de divulgação do turismo	SEMTUR /SECULT	Ação contínua
	Melhorar a comercialização do artesanato e das agroindústrias no centro de Bento Gonçalves	SEMTUR / SMDA	2015

Apoiar a divulgação do Projeto Cantina Benta	SEMTUR / Sindmóveis/ EMATER	2015
Implantar o projeto de instalação da Casa do Artesão junto a Estação Férrea	SEMTUR	2015
Criar novos eventos culturais	SEMTUR e SECULT	2015
Valorizar os Vinhos Coloniais como patrimônio imaterial. Acompanhar legislação	SMDA, SEMTUR / EMATER	2015
Sensibilizar empreendedores e entidades para valorização da identidade cultural local. Ex: experiências relacionadas ao vinho colonial, diversidade étnica, saberes e fazeres locais	Detalhamento da ação e execução de responsabilidade da Secretaria Municipal de Cultura.	2015
Realizar ações que preservem a cultura das diversas regiões italianas presentes no município, ex: Vêneto, Trentina, Friulana, etc.	SEMTUR / SECULT	Ação contínua
Manter uma conscientização permanente da identidade cultural (ex: Forum de Cultura)	SEMTUR / SECULT	Ação contínua
Resgatar o patrimônio material e imaterial da Igreja Matriz. Apoiar possibilidades de captação de recursos	SEMTUR E PARÓQUIA	Ação contínua
Lançar o livro sobre a Gastronomia Colonial, em parceria com a EMATER	SEMTUR E EMATER	2016

Promover atualização do inventário de Patrimônio cultural edificado e realização do inventário do Patrimônio cultural imaterial, que contempla a definição de tombamentos e registros de bens culturais	IPURB, Secretaria de Cultura, COMPAHC	2016
Organizar e normatizar o artesanato e grupos de artesãos	SEMTUR	2016
Acompanhar lei de incentivo a cultura municipal	SEMTUR / SECULT	Ação contínua
Acompanhar Plano Municipal de Cultura	SEMTUR / SECULT	Ação contínua
Fortalecer o COMPAHC	SEMTUR, IPURB e Secretaria de Cultura.	Ação contínua

Fonte: SEMTUR, 2015.

9. CONCLUSÃO

A construção de um Plano Municipal de Turismo requer o envolvimento de todos aqueles que fazem parte da atividade turística, bem como da população local.

Este trabalho deverá ser mantido em caráter permanente pela administração a fim de alcançar todos os objetivos propostos no mesmo, com a finalidade última de consolidar o destino no mercado nacional e internacional, e desenvolver o turismo no município de maneira sustentável.

Todo o trabalho para a elaboração do Plano Municipal de Turismo demonstrou que cada vez mais existe a necessidade de aproximação do Poder Público e Iniciativa Privada para a discussão e formulação de políticas públicas que venham a beneficiar a população local como um todo, e propiciar o desenvolvimento econômico da cidade.

Através deste planejamento conclui-se que o município de Bento Gonçalves tem diversas ações a serem realizadas a fim de alcançar a sua visão de futuro, e que para isto ocorrer, o presente Plano deverá ser normatizado, a fim de garantir a perpetuação das atividades propostas, o envolvimento de todo o *Trade* Turístico e a melhoria da estrutura do turismo no município e a qualidade de vida de toda a população.

10. REFERÊNCIAS BIBLIOGRÁFICAS

CIC – Centro da Indústria, Comércio e Serviços de Bento Gonçalves. **Panorama Socioeconômico Bento Gonçalves 2014**. 43 ed. Bento Gonçalves, 2014.

FEE - Fundação de Economia e Estatísticas. Disponível em: <<http://www.fee.rs.gov.br>>. Acessado em: 10 set. 2015.

IBGE - Instituto Brasileiro de Geografia e Estatísticas. Disponível em: <<http://www.ibge.gov.br>>. Acessado em: 15 set. 2015.

MINISTÉRIO DO TURISMO. **Estudo de Competitividade dos 65 Destinos Indutores do Desenvolvimento Turístico Regional – Relatório Brasil**. Brasília, 2008.

_____. **Estudo de Competitividade dos 65 Destinos Indutores do Desenvolvimento Turístico Regional – Relatório Brasil**. Brasília, 2013.

_____. **Estudo de Competitividade dos 65 Destinos Indutores do Desenvolvimento Turístico Regional – Relatório Brasil**. Brasília, 2014.

_____. **Plano Nacional de Turismo 2013 – 2016**. Brasília, 2013.

PNUD – Programa das Nações Unidas para o Desenvolvimento, IPEA - Instituto de Pesquisa Econômica Aplicada, FJP – Fundação João Pinheiro. **Atlas do Desenvolvimento Humano no Brasil 2013**. Disponível em < <http://www.atlasbrasil.org.br>>. Acessado em: 10 set. 2015.

SECRETARIA MUNICIPAL DE TURISMO. **Plano de Marketing de Bento Gonçalves**. Bento Gonçalves, 2012.

_____. **Plano Municipal de Turismo de Bento Gonçalves 2011 - 2014**. Bento Gonçalves, 2011.